

**Vraagspecificatie Planuitwerking en  
voorbereiding Realisatie  
= Bijlage A**

Uitvoeren Ingenieursdiensten Veiligheidsbuffer Oesterdam  
Zaaknummer: 31068946

Datum 11-04-2012

## Colofon

2.0

Uitgegeven door            Ministerie van Infrastructuur en Milieu  
Rijkswaterstaat, Zeeland  
Postbus 5014  
4330KA Middelburg

Datum                        11-04-2012  
Status                        Definitief  
Versienummer                2.0

## Inhoud

<b>1</b>	<b>Inleiding 5</b>
1.1	Identificatie 5
1.2	Het project 5
1.2.1	Probleemstelling project 5
1.2.2	Doelstelling project 5
1.2.3	Bestuurlijk-juridische besluitvorming 6
1.2.4	Systeemdefinitie 6
1.2.5	Projectomgeving 7
1.3	Opdracht aan ingenieursbureau 7
1.3.1	Doelstelling 7
1.3.2	Afbakening 8
1.3.3	Eisen en informatie 8
1.4	Leeswijzer 8
<b>2</b>	<b>Projectmanagement 10</b>
2.1	Projectmanagementplan of Plan van Aanpak 10
2.2	Workbreakdown structure, werkpakketten en werkpakketbeschrijvingen 11
<b>3</b>	<b>Projectbeheersing 12</b>
3.1	Risicodossier 12
3.2	Planning 12
<b>4</b>	<b>Ontwerp, Effecten en techniek 14</b>
4.1	Klanteisenspecificatie 14
4.2	Systeemspecificatie 14
4.2.1	Beschrijving bestaande situatie 15
4.2.2	Ontwerpen 15
4.3	Bijdrage aan Integraal veiligheidsplan 16
4.4	Advies over Verificatiestrategie 17
4.5	Kostenramingen en kostennota's 17
4.6	Deelrapporten Effectstudies 18
<b>5</b>	<b>Bestuurlijk-juridisch 20</b>
5.1	(Ontwerp-)projectbesluit (n.v.t.) 20
<b>6</b>	<b>Conditionering 21</b>
6.1	Vergunningenbeheerplan 21
6.2	Plan Kabels en Leidingen derden 22
6.3	Overige rapporten 22
6.4	Bijdrage aan vergunningen bij tunnels (n.v.t.) 23
<b>7</b>	<b>Publieksparticipatie en communicatie 24</b>
7.1	Stakeholderanalyse (n.v.t.) 24
7.2	Bijdrage aan de Omgevingsstrategie (n.v.t.) 24
7.3	Participatieplan (n.v.t.) 24
7.4	Bijdrage aan externe communicatie-uitingen (n.v.t.) 24
<b>8</b>	<b>Markt 25</b>
8.1	Vraagspecificatie Realisatie 25

8.2 Contractbeheersplan Realisatie 25

Bijlage (i) Workbreakdown structure  
Bijlage (ii) Overzicht gevraagde producten  
26

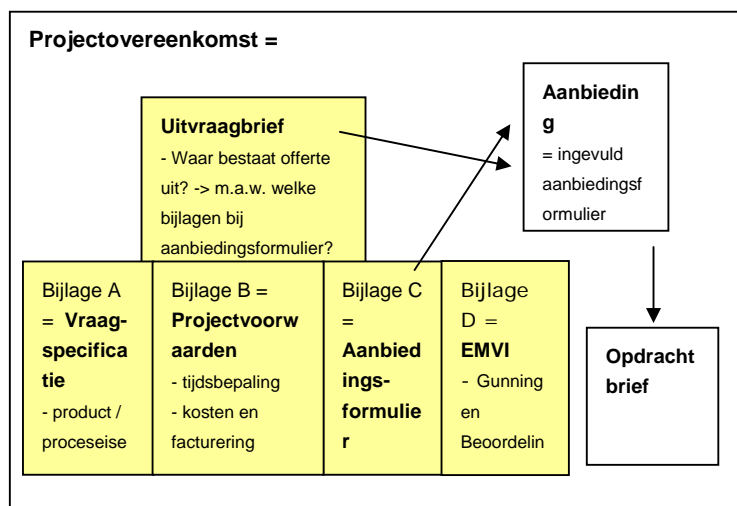
Bijlage Bijlage (ii) Overzicht gevraagde producten 27

Bijlage (iii) Meegeleverde documenten: Eisen en informatie 28

# 1 Inleiding

## 1.1 Identificatie

Deze vraagspecificatie maakt onderdeel uit van de projectovereenkomst met zaaknummer 31068946, ten behoeve van het project Veiligheidsbuffer Oesterdam. De vraagspecificatie is daarin Bijlage A bij de uitvraag, zie onderstaand schema.



## 1.2 Het project

### 1.2.1 Probleemstelling project

Het project "Veiligheidsbuffer Oesterdam" is een project waarin veiligheid, natuur en innovatie elkaar versterken. Het project richt zich op de planontwikkeling, aanleg en monitoring van een innovatieve en veilige primaire zeekering met een versterkt, golfbreekend voorland. Het is een proefproject waarvan veel wordt verwacht (sterkere dijken, bijdrage aan oplossing probleem Zandhonger en versterken kwaliteit Oosterschelde) en waarvan de mogelijkheden voor toepassing op andere locaties binnen de Oosterschelde groot zijn.

Het project is geïnitieerd door Natuurmonumenten. Er is een intensief proces doorlopen om tot een aanpak voor het project te komen.

### 1.2.2 Doelstelling project

De doelstellingen van het project zijn:

- o Veiligheid: Ontwikkelen van een duurzaam veilige oplossing voor de Oesterdam en wel zodanig dat deze 50 jaar gevrijwaard is van te hoge golfaanval en grote investeringen in versterking van de dijk;
- o Kwaliteit: Ontwikkelen van een maatwerkoplossing om het Zandhongerprobleem ter plaatse aan te pakken en wel zodanig dat het unieke slikken en platen landschap de komende 50 jaar behouden kan blijven;
- o Innovatie & kennisontwikkeling:

- Ontwikkelen van kennis en flexibel, klimaatbestendig, doelmatig en kosten effectief kustmanagement, welke zowel in Nederland als in deltagebieden in het buitenland (export) kan worden ingezet;
- Ontwikkelen van theoretische en praktische kennis en ervaring middels een proefproject op ware schaal om het probleem Zandhonger in de Oosterschelde effectief en kostenefficiënt te kunnen bestrijden;
- Integrale aanpak: Integratie van veiligheid, natuur en economie in het project Veiligheidsbuffer Oesterdam.

### *1.2.3 Bestuurlijk-juridische besluitvorming*

Vooralsnog is uitgangspunt van het project dat geen MER is benodigd. Hiervoor dient nog een mer-beoordelingsnotitie te worden opgesteld en ter toetsing te worden aangeboden aan het bevoegd gezag.

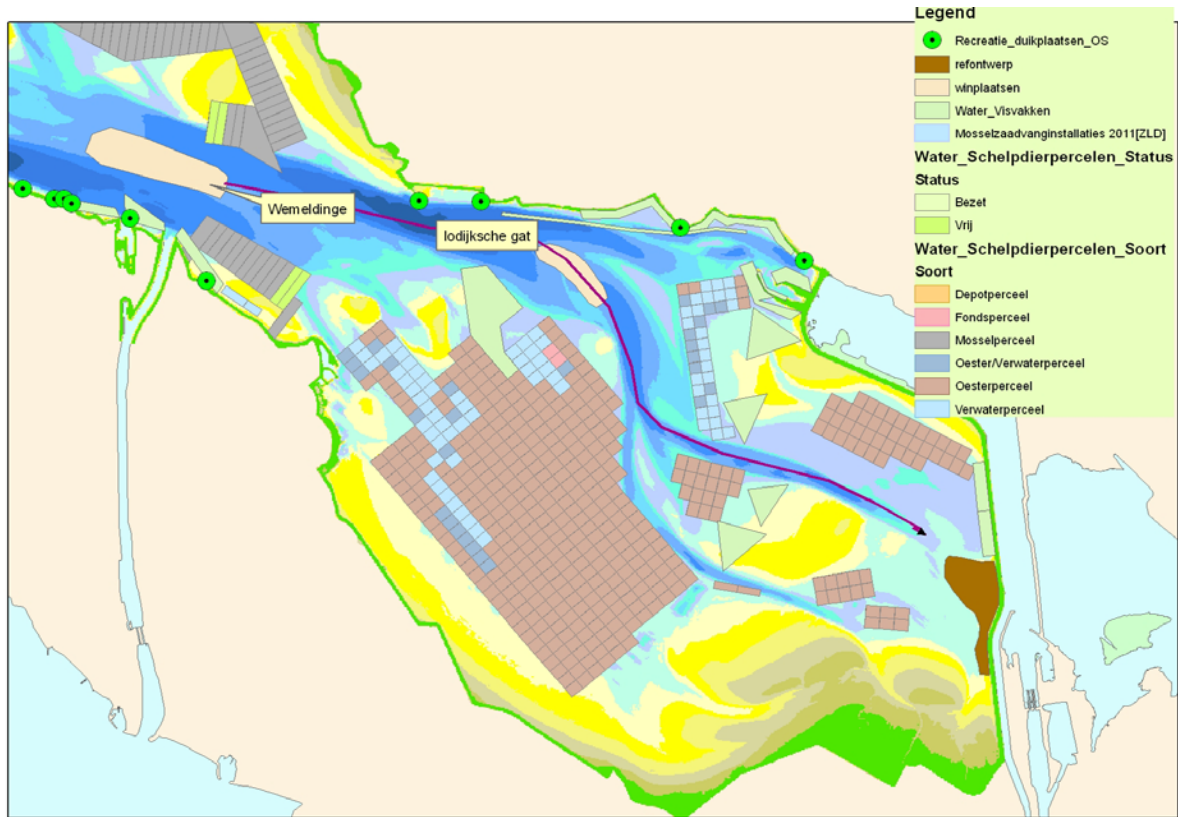
### *1.2.4 Systeemdefinitie*

Het project kan worden ingedeeld in drie sectoren:

- Zandwingebieden
- Suppletiegebied
- Transportweg van zandwingebied naar suppletiegebied

De zandwingebieden liggen in de omgeving van Wemeldinge en het Lodijkse Gat. Het suppletiegebied bevindt zich aan de oostzijde van de Oosterschelde, tegen de Oesterdam ten westen van Bergen op Zoom en vormt de oostelijke grens van de Oosterschelde. Het proefproject wordt uitgevoerd in het zuidelijke deel van de Oesterdam (westzijde). Het concrete suppletiegebied betreft het gebied tussen de schorren van de Rattenkaai (dijkpaal 118,4) en de noordelijke rand van de Hooghe Kraaijer (dijkpaal 115.2). De lengte van dit traject is circa 2,5 km.

Het studiegebied is wat groter om ook de relatie met Bergen op Zoom, het Markizaatmeer en de Bergsediepsluis in beeld te houden en mogelijke oplossingen voor bijvoorbeeld recreatie buiten het projectgebied te kunnen zoeken.



### 1.2.5 Projectomgeving

- Momenteel wordt de steenbekleding van de zeeweringen vernieuwd om te voldoen aan de huidige veiligheidseisen. In 2012 wordt de steenbekleding van het traject Oesterdam Zuid aangepakt. Vóór het begin van het stormseizoen (1 november 2012) moeten de werkzaamheden zijn afgerond.
- Verder loopt het vaarwater naar Bergen op Zoom via het Tholense Gat via de Bergse Diepsluis.
- In het gebied worden verder veel visserijactiviteiten ontplooid (oesterteelt, mosselhangcultures, mosselverwaterplaatsen, weervisserij, stand wantvisserij)
- Vanaf de dam wordt handmatig zeeas gespit
- Vanaf het water wordt mechanisch zeeas gewonnen

## 1.3 Opdracht aan ingenieursbureau

### 1.3.1 Doelstelling

De doelstelling van deze opdracht is om een belangrijke fase in de aanleg van het project succesvol te doorlopen.

- Het ontwikkelen van een ontwerp dat is afgeleid van het voorkeursalternatief van het project en uitvoerbaar is.
- Het opstellen van een mer-beoordelingsnotitie.
- Het voorbereiden en indienen van vergunningaanvragen.
- Het voorbereiden van de realisatiefase van het project.
- Het opstellen van een monitoringplan.

### 1.3.2 Afbakening

Opdrachtnemer (ON) dient alle werkzaamheden tot aan de uitvraag marktbenadering van de realisatie uit te voeren.

In bijlage (i) is een overzicht van de door ON uit te voeren activiteiten opgesteld.

De volgende informatie zal door de Opdrachtgever bij het verlenen van de opdracht worden verstrekt.

- De winlocatie(s) van het zand, met informatie met betrekking tot begrenzing, korrelsamenstelling, diepte en oppervlakte.
- De geometrie van het totale plangebied door middel van recente kaarten.
- Informatie in de omgeving van het suppletiegebied met betrekking tot geologie, golven en getij.
- Recente vogeltellingen in de omgeving van de suppletielocatie.
- Recente inventarisaties van de dichtheid van bodemdieren op de suppletielocatie.
- Informatie met betrekking van huidig gebruik van de projectomgeving.
- Kansen- en risicodossier.
- Een modelcontract dat zal worden gebruikt voor de realisatie.

### 1.3.3 Eisen en informatie

#### Leeswijzer

De hoofdstukindeling van deze vraagspecificatie is opgebouwd conform de zeven deelprocessen die Rijkswaterstaat onderscheidt in aanlegprojecten. Deze zijn:

- Projectmanagement
- Projectbeheersing
- Ontwerp, Effecten en Techniek
- Bestuurlijk-juridische besluitvorming
- Conditionering
- Publieksparticipatie en –communicatie
- Markt

In al deze deelprocessen kunnen (in meer of mindere mate) onderdelen worden uitbesteed aan het ingenieursbureau. De volgende hoofdstukken specificeren de processen en producten die in deze opdracht worden uitgevraagd aan het ingenieursbureau.

De hoofdstukken beschrijven de producten aan de hand van de volgende structuur:

- Doel;



- Output;
- beschrijving van kwaliteitseisen product; en indien van toepassing,
- beschrijving van kwaliteitseisen proces.

In Bijlage (ii) is een overzicht van de te leveren outputs opgenomen.

In deze vraagspecificatie wordt onderscheid gemaakt tussen documenten die eisen stellen aan de processen en producten en documenten die ter informatie worden meegeleverd.

De eisen aan producten en processen staan in de kaders en handreikingen die zijn vastgesteld in de Werkwijzer Aanleg (WWA) van Rijkswaterstaat. In deze vraagspecificatie wordt per op te leveren product zoveel mogelijk specifiek gerefereerd aan het (de) document (-en) waarin de eisen aan het product te vinden zijn. De relevante kaders en handreikingen voor deze opdracht worden separaat meegeleverd aan de ON.

Bijlage (iii) geeft een overzicht van de documenten die als eis of ter informatie door de Opdrachtgever worden aangeleverd en waaraan in deze vraagspecificatie wordt gerefereerd.

## 2 Projectmanagement

### 2.1 Projectmanagementplan

#### Doelstelling

De ON dient de opdracht op integrale, beheerste, expliciete en transparante wijze te managen, zodanig dat het werk wordt gerealiseerd conform de gestelde eisen in de overeenkomst.

#### Output

Projectmanagement plan.

#### Kwaliteitseisen product

- Het PMP moet uitgaan van en aansluiten op de door de ON bij zijn inschrijving overlegde documenten.
- De ON dient het PMP te baseren op het kwaliteitsmanagementsysteem, of in het geval van een combinatie meerdere kwaliteitmanagementsystemen. Het kwaliteitsmanagementsysteem dient gecertificeerd te zijn door een daartoe geaccrediteerde certificatie-instelling op basis van de vigerende versie van de norm NEN-EN-ISO 9001.
- Het PMP dient een integrale beschrijving te geven van de toepassing van kwaliteitsmanagement bij uitvoering van de opdracht inclusief de integratie van kwaliteitmanagementsystemen van de ON .
- In het PMP dienen minimaal de volgende onderwerpen opgenomen te zijn:
  - a) beschrijving van de doelstellingen van de opdracht en belangen van de Opdrachtgever;
  - b) beschrijving van de doelstellingen van de opdracht en belangen van de ON;
  - c) omgevingsanalyse van bij het project betrokken derde partijen inclusief beschrijving van hun belangen en hun invloed op de werkzaamheden;
  - d) de belangrijkste te managen risico's en belangentegenstellingen die een bedreiging vormen voor het realiseren van de doelstellingen van de opdracht;
  - e) beschrijving van de wijze waarop de opdracht, uitgaande van de punten a t/m d, wordt gemanaged waarin opgenomen:
    - beschrijving van de strategie/ -aanpak van de opdracht;
    - beschrijving van de projectorganisatie, waarin de leidinggevenden en sleutelfuncties zijn opgenomen inclusief de aan hen toebedeelde taken, verantwoordelijkheden en bevoegdheden;
    - beschrijving van de communicatie en informatievoorziening ten behoeve van de opdracht (intern en extern);
    - beschrijving van de wijze waarop het inkoopproces wordt beheerst en de kwaliteit van de in te kopen diensten en producten wordt geborgd;
    - beschrijving van de structuur van het te ontwikkelen en implementeren managementsysteem inclusief een opgave van de uit te werken (onderliggende) plannen en de relatie naar de kwaliteitssystemen van de betrokken partij(en);
    - de aan de onderliggende plannen te stellen eisen;
    - inventarisatie en beschrijving van de projectprocessen (primaire processen en projectbeheersingsprocessen);

- beschrijving van het proces van identificeren, registeren en beheren van afwijkingen
- beschrijving van het proces van interne auditing
- beschrijving van de wijze waarop invulling wordt gegeven aan de implementatie en de evaluatie van de doeltreffendheid van het projectmanagementplan.

## **2.2 Workbreakdown structure, werkpakketten en werkpakketbeschrijvingen**

Gezien de omvang van de opdracht is een workbreakdown structure niet van toepassing.

## 3 Projectbeheersing

### 3.1 Risicodossier

#### Doelstelling

De ON dient tijdig projectrisico's te identificeren, analyseren, beheersen en te communiceren om uitvoering van de opdracht op integrale, expliciete en transparante wijze te beheersen op de aspecten tijd en geld.

#### Output

Risicodossier

#### Kwaliteitseisen product

De ON dient:

- risico's te inventariseren en te analyseren;
- risico's te kwantificeren;
- beheersmaatregelen vast te stellen en te treffen;
- de beheersmaatregelen na uitvoering te evalueren.
- De ON dient de door de Opdrachtgever geïdentificeerde risico's zoals opgenomen in bijlage (iii) op te nemen in de risico-inventarisatie.
- De ON dient een risicoregister aan te leggen waarin de risico's en beheersmaatregelen worden geregistreerd, waarbij de risico's worden gekoppeld aan de werkpakketten en risico-eigenaren.
- ON dient risico's te kwantificeren naar de aspecten tijd, geld, productkwaliteit en omgeving.
- Het aantal en de indeling van de kans- en gevolgklassen dient zodanig te worden ingericht dat het mogelijk is onderscheidendheid tussen risico's in kaart te brengen.
- ON dient een bijdrage te leveren aan periodieke afstemming van risico's met de opdrachtgever inclusief de wederzijdse mogelijkheden tot het nemen van beheersmaatregelen in relatie tot risico's van de andere partij.
- ON dient de schaal van de scores uit te drukken conform de scoretabel, opgenomen in bijlage (iii)

### 3.2 Planning

#### Doelstelling

Naleven en beheersing van de planning van de werkzaamheden.

#### Output

Actuele planning

#### Kwaliteitseisen product

De planning dient minimaal:

- een gesloten netwerk te zijn, wat betekent dat iedere activiteit een voorganger en een opvolger heeft, met uitzondering van het eerste en laatste werkpakket of activiteit;
- (het) kritieke pad(en) duidelijk weer te geven

- oprolbaar te zijn tot het niveau van overall planning en een detail planning.
- De overall planning dient ten minste te bevatten:
  1. de mijlpalen en streefdata conform Bijlage B
  2. de start- en einddata van de werkpakketten;
- De detailplanning dient ten minste te bevatten:
  1. de werkzaamheden van de werkpakketten;
  2. een overzicht met ter acceptatie en ter toetsing voor te leggen documenten;
  3. de doorlooptijd van het totstandkomingproces van documenten.

## 4 Ontwerp, Effecten en techniek

### 4.1 Klanteisenspecificatie

#### Doelstelling

Het gestructureerd documenteren van de informatie rondom klanteisen en het systeem, met daarbij aandacht voor probleemanalyse, klanteisen en daarbij horende verificatie en validatie (V&V).

#### Output

Klanteisenspecificatie (KES)

#### Kwaliteitseisen product

De KES is gebaseerd op het 'sjabloon Klant Eisen Specificatie' (WWA nummer 840)

#### Kwaliteitseisen proces

ON dient:

- de stappen K1, K3, K4 en K5 uit hoofdstuk 2 van 'Systems Engineering, Reader Stappenplan' (WWA nummer 681) te doorlopen en de informatie uit deze stappen te verwerken in de KES;
- alle wijzigingen te verwerken in de klanteisen die een gevolg zijn van het opstellen van de systeemspecificatie en vanuit het beheren van eisen en/of het valideren van eisen.

### 4.2 Systeemspecificatie

#### Doelstelling

Vastleggen van de specificaties van het systeem als basis voor de verdere uitwerking van het systeemontwerp.

#### Output

Systeemspecificatie (SyS)

#### Kwaliteitseisen product

De SyS is gebaseerd op het 'sjabloon Systeemspecificatie' (WWA nummer 902) De SyS bevat de van toepassing zijnde eisen aan objecten uit de vigerende basisspecificaties.

De SyS kent onder andere de volgende deelproducten

- Vastlegging bestaande situatie
- Ontwerpen, dat onder andere bestaat uit de volgende deelproducten
  - Analyses
  - Structurering en allocatie van objecten en functies
  - Digitaal model van alternatieven en varianten
  - Tekeningen
  - Ontwerplogboek en/of ontwerpnota en/of ontwerpverantwoording

- Verificatierapport ontwerp

#### **Kwaliteitseisen proces**

ON dient de stappen S1, S2, S3, S4, S5, S6, S7 en S8 uit hoofdstuk 3 van 'Systems Engineering, Reader Stappenplan' (WWA nummer 681) te doorlopen en de informatie uit deze stappen te verwerken in de SyS.

##### *4.2.1 Beschrijving bestaande situatie*

#### **Doelstelling**

Het eenduidig vastleggen van de informatie over de bestaande situatie om de omvang en impact van het project duidelijk in beeld te krijgen.

#### **Output**

- Beschrijving bestaande situatie

#### **Kwaliteitseisen product**

- Tekeningen en ontwerpmodellen moeten voldoen aan 'Nederlandse CAD Standaard voor de GWW (NLCS)' (WWA nummer 799);
- 

#### **Kwaliteitseisen proces**

De ON dient:

- de stappen S1 uit hoofdstuk 3 van 'Systems Engineering, Reader Stappenplan' (WWA nummer 681) te doorlopen en de informatie uit deze stappen te verwerken in de vastlegging van de bestaande situatie.

##### *4.2.2 Ontwerpen*

#### **Doelstelling**

Het ontwikkelen van het ontwerp van het systeem.

#### **Output**

Ontwerp, bestaande uit:

- Een digitaal model van het ontwerp van het systeem, aangeleverd als genio-files;
- Een tekeningenset van het ontwerp van het systeem, aangeleverd zowel digitaal als hard-copy;
- Ontwerplogboek;
- Document Voorspelling morfologische ontwikkelingen na aanleg;
- Kansen- en risicodossier;
- Programma van Eisen ten behoeve van de realisatie;
- Kostenraming van de realisatie.

#### **Kwaliteitseisen product**

- Het ontwerp dient inzicht te bieden in ruimtebeslag, geometrisch/civieltechnisch ontwerp, fasering en uitvoerbaarheid;
- Het ontwerp dient in het gehele projectgebied rekening te houden met eventueel aanwezige kabels en leidingen;

- Het ontwerp moet de mogelijkheid bieden in te spelen op afwijkingen in de hoeveelheid aan te brengen zand indien bij de aanbesteding van de realisatie blijkt dat daar om budgettaire redenen aanleiding toe bestaat;
- Tekeningen en modellen moeten voldoen aan:
  - 'Nederlandse CAD Standaard voor de GWW (NLCS)' (WWA nummer 799);
  - Nieuwe tekeningen aanleveren met RWS-ZL nummers en RWS tekeninghoofd;
  - 'Specificaties levering GIS-producten' ;
- Het ontwerplogboek dient inzicht te geven in:
  - gehanteerde uitgangspunten en randvoorwaarden;
  - onderbouwing en afweging van de gemaakte keuzen.

#### **Kwaliteitseisen proces**

De ON dient:

- de activiteiten uit stap S6 uit hoofdstuk 3 van 'Systems Engineering, Reader Stappenplan' (WWA nummer 681) te doorlopen en de informatie uit deze stappen te verwerken in de systeemspecificatie;
- het ontwerp uit te werken tot een digitaal ontwerpmodel;
- het ontwerp te verwerken tot een tekeningenset;
- de ontwerpkeuzes te onderbouwen in een ontwerplogboek;
- systeemontwerp en effectstudies één-op-één op elkaar te laten aansluiten (iteratie ontwerp, effectbepaling, maatregelen, ontwerp, enzovoort);
- Systeemontwerp en het Ambitiedocument Vormgeving en Inpassing één-op-één op elkaar te laten aansluiten (iteraties);
- bij het ontwerp, bij het bepalen van omvang en randvoorwaarden van de te realiseren zandwininput en de vorm van de suppletie en de wijze van aanbrengen van het materiaal, een iteratieproces te worden doorlopen in relatie tot de uitkomst van de mer-beoordelingsnotitie;
- de concepten van de resultaten van de toetsen en onderzoeken vooraf te bespreken met de Opdrachtgever en het Bevoegd Gezag, waarop de toetsen en onderzoeken betrekking hebben;

### **4.3**

#### **Bijdrage aan Integraal veiligheidsplan**

##### **Doelstelling**

De Opdrachtgever stelt prioriteit aan Integrale Veiligheid. Het doel van integraal veiligheidsmanagement is het waarborgen dat de realisatie op een, voor alle betrokkenen veilige en gezonde wijze tot stand komt, onderhouden en gebruikt kan worden.

##### **Output**

Integraal veiligheidsplan.  
Integraal veiligheidsdossier.

##### **Kwaliteitseisen product**

[Integraal Veiligheidsplan](#)



De ON dient een Integraal Veiligheidsplan voor ontwerp en uitvoering op te stellen, waarin de relevante thema's van integrale veiligheid zijn behandeld.

Het Integraal veiligheidsplan dient te voldoen aan de voor RWS geldende kaders Leidraad integrale veiligheid, Kader Sociale veiligheid en kader V&G-zog (WWA 294).

#### Integraal Veiligheidsdossier

In het Integraal Veiligheidsdossier dienen ontwerpkeuzes op de aspecten integrale veiligheid en risico's voor volgende fases te zijn vastgelegd.

Het Integraal Veiligheids dossier dient te voldoen aan de eisen gesteld in de Leidraad Integrale Veiligheid en dient alle relevante documentatie m.b.t. de relevante veiligheidsaspecten te bevatten.

#### **Kwaliteitseisen proces**

De ON dient alle werkzaamheden die voortkomen uit het Arbeidsomstandigheden besluit voor ontwerpfase en voorbereiding uitvoering te verrichten.

#### **4.4**

#### **Advies over Verificatiestrategie**

##### **Doelstelling**

Adviseren van Opdrachtgever over de wijze waarop wordt aangetoond moet worden dat het systeem voldoet aan de systeemeisen.

##### **Output**

Memo advies over Verificatiestrategie

##### **Kwaliteitseisen product**

Het advies dient in overeenstemming te zijn met 'Werkwijzebeschrijving WWB-0044 – Verifiëren en valideren (WWA nummer 854).

##### **Kwaliteitseisen proces**

De ON dient de activiteiten uit stap S2 uit hoofdstuk 3 van 'Systems Engineering, Reader Stappenplan' (WWA nummer 681) te doorlopen en de informatie uit deze stappen te verwerken in een advies over de verificatiestrategie.

#### **4.5**

#### **Kostenramingen en kostennota's**

##### **Doelstelling**

Een contractraming die inzicht geeft in de kosten van de realisatie van de special op het contract (contract opgesteld conform hoofdstuk 7). Verder dient een kostenraming te worden opgesteld tbv de uitvoering van het op te stellen monitoringprogramma, zoals verwoord onder 4.6.

##### **Output**

Kostenraming(en) met bijbehorende kostennota('s)

##### **Kwaliteitseisen product**

De kostenramingen dienen te voldoen aan “de eisen aan kostenramingen” uit bijlage 4.12.

#### **Kwaliteitseisen proces**

De ON dient:

- De voor het project relevante onderdelen uit bijlage 4.12 “In de kostenraming op te nemen onderdelen” op te nemen in de kostenramingen
- De informatie uit de raming verleggingen Kabels en leidingen (5.2)verwerken in de relevante kostenramingen en kostennota's

### **4.6**

#### **Deelrapporten Effectstudies**

##### **Doelstelling**

Het onderzoeken van alle relevante effecten van het project in ontwerpproces om binnen wettelijke normen te bouwen en ten behoeve van besluitvorming door bevoegd gezag.

##### **Output**

De volgende deelrapporten dienen te worden opgesteld:

1. mer-beoordelingsnotitie
2. passende beoordeling t.b.v. aanvraag i.h.k.v. NB-wet
3. natuurtoets t.b.v. aanvraag i.h.k.v. FF-wet
4. monitoringplan op relevante locaties (zandwingebieden, evt. transportroute, suppletielocatie)

#### **Kwaliteitseisen product**

De mer-beoordelingsnotitie dient conform de Europese richtlijnen, die in de Nederlandse Wet milieubeheer en het Besluit milieueffectrapportage 1994 zijn geïmplementeerd, te worden opgesteld. De mer-beoordelingsnotitie is een zelfstandig leesbaar document waarin wordt aangegeven of al dan niet een MER noodzakelijk is. De mer-beoordelingsnotitie dient van een zodanige juridische kwaliteit te zijn, dat een zorgvuldige besluitvorming is gewaarborgd.

Het monitoringplan dient informatie te verschaffen ten behoeve van de volgende doelstellingen:

- voldoen aan eisen die zijn gesteld in verleende beschikkingen
- leringen trekken uit de proef t.b.v. toepassing in toekomstige maatregelen i.h.k.v. de zandhonger
- informatie verschaffen om eventuele schadeclaims doelmatig af te kunnen handelen.

#### **Kwaliteitseisen proces**

ON dient bij de start van de opdracht in overleg met de opdrachtgever een uitgangspuntenoverleg te organiseren waarbij alle belangrijke uitgangspunten van de op te stellen effectstudies aan de orde gesteld dienen te worden.

ON stelt daartoe een concept-uitgangspuntennotitie op. Essentieel is dat deze uitgangspunten door de voortoetsers (zie Werkwijzer Planstudies Droog) gedragen worden. De uitgangspunten worden opgenomen in een Uitgangspuntennotitie, die vervolgens wordt vastgesteld.

De ON dient de effecten in het kader van de Flora en Faunawet en de Natuurbeschermingswet te analyseren op basis van de vigerende wet- en regelgeving en de Gedragscode Flora en Faunawet, Rijkswaterstaat " (bijlage 4.14). Deze informatie dient de ON te verwerken in het ontwerpproces, ontwerpnota en vergunningenplan.

Ten behoeve van het monitoringplan dient een document te worden opgesteld met de uitwerking van de doelstellingen en een motivering van de voorgestelde monitoring op de verschillende locaties gedurende de voorgestelde periode.

5 Bestuurlijk-juridisch

Niet van Toepassing

5.1 **(Ontwerp-)projectbesluit (n.v.t.)**

**Doelstelling (n.v.t.)**

**Output (n.v.t.)**

**Kwaliteitseisen product (n.v.t.)**

**Kwaliteitseisen proces (n.v.t.)**

## 6 Conditionering

### 6.1 Vergunningenbeheerplan

#### Doelstelling

Om het project daadwerkelijk te kunnen realiseren, zijn diverse besluiten nodig: vergunningen, ontheffingen, beschikkingen of toestemmingen nodig.

#### Output

Vergunningenplan  
Vergunningenregister  
Vergunningendossier

#### Kwaliteitseisen product

Het vergunningenplan dient in ieder geval het volgende te bevatten:

- inventarisatielijst vergunningen, ontheffingen, beschikkingen en toestemmingen.
- organisatie en personeel
- project- en procesbeheersing: planning, hoe wordt invulling gegeven aan vergunningvoorwaarden, toepassing wettelijke coördinatieregeling en continue borgingsmaatregelen.

Het vergunningsregister dient ten minste het volgende te zijn geïdentificeerd en vastgelegd:

- Een overzicht van alle voor de Werkzaamheden benodigde vergunningen
- Per vergunning dient in het vergunningsregister te worden aangegeven
  - Naam en adres van bevoegd gezag
  - Het doel van de vergunning
  - Verwijzing naar het document waarin de vergunningsvoorwaarden zijn aangegeven
  - De status van de vergunning
  - De geplande datum waarop de vergunning verleend zal worden
  - De uiterlijke datum waarop de vergunning benodigd is
  - De wijze waarop wordt geborgd dat de voorschriften en voorwaarden van de vergunningen worden nageleefd
  - De eventuele verloopdatum van de geldigheid van de vergunningen

Het vergunningsdossier dient in ieder geval het volgende te bevatten:

- Het vergunningenplan
- Het vergunningen register
- De relevante vergunningsaanvragen
- De verleende vergunningen; ontheffingen, beschikkingen en toestemmingen (aangeleverd door Opdrachtgever).

#### Kwaliteitseisen proces

De ON dient:

De benodigde vergunningen te inventariseren, tijdig aan te vragen compleet met de bijbehorende (onderzoeks)documenten en de informatie te verwerken in het vergunningenplan en vergunningenregister

De betreffende vergunningsprocedures te analyseren en deze informatie te verwerken in vergunningenplan en vergunningen register.  
Maandelijks de status en de planning van de vergunningen na te gaan en te verwerken in het vergunningen register.

## 6.2 Plan Kabels en Leidingen derden

### Doelstelling

Afhankelijk van de categorie leiding, gelden verschillende eisen voor de ON ten aanzien van verplaatsing, verwijdering of bescherming van leidingen.  
Eventueel noodzakelijk activiteiten voor dit onderwerp dienen al in de planuitwerkingsfase voorbereid te worden, mede vanwege de vele processtappen die genomen moeten worden.

### Output

Kabels en Leidingen plan.

### Kwaliteitseisen product

Het plan dient in elk geval de informatie te bevatten over welke leidingen verplaatst, verwijderd of beschermd moeten worden.

### Kwaliteitseisen proces

## 6.3 Overige rapporten

### Doelstelling

Voordat het project daadwerkelijk gerealiseerd gaat worden, dient helder te zijn welke gevolgen het project heeft voor diverse aspecten zoals: archeologie en niet-gesprongen conventionele explosieven.

### Output

Rapportage archeologie en cultuurhistorie.  
Rapportage niet-gesprongen explosieven.

### Kwaliteitseisen product

Het rapport bureaustudie archeologie dient afgestemd te zijn met RCE (Rijksdienst voor Cultureel Erfgoed).

Het rapport bureaustudie niet-gesprongen conventionele explosieven dient in elk geval informatie te bevatten over het verzamelde historisch feitenmateriaal en een analyse van het feitenmateriaal zodat rekening gehouden kan worden met de verdachte gebieden.

### Kwaliteitseisen proces

De onderzoeken ten aanzien van de rapporten Archeologie, Cultuurhistorie en Niet-gesprongen conventionele explosieven dienen zich in eerste instantie te beperken tot bureaustudies; indien er aanleiding bestaat voor verder onderzoek dient dit vooraf te worden overlegd met Opdrachtgever.

De bureaustudie niet-gesprongen conventionele explosieven dient door een gecertificeerd Bureau te worden uitgevoerd.

**6.4**

**Bijdrage aan vergunningen bij tunnels (n.v.t.)**

## 7 Publieksparticipatie en communicatie

Het project werkt aan een tijdige en intensieve participatie met zowel de omgeving als het publiek. Deze activiteit is in zijn geheel belegd bij de opdrachtgever, en is derhalve niet van toepassing.

**7.1 Stakeholderanalyse (n.v.t.)**

**7.2 Bijdrage aan de Omgevingsstrategie (n.v.t.)**

**7.3 Participatieplan (n.v.t.)**

**7.4 Bijdrage aan externe communicatie-uitingen (n.v.t.)**



## 8 Markt

### 8.1 Vraagspecificatie Realisatie

#### **Doelstelling**

Uitvraag van Opdrachtgever aan ON realisatie, bestaande uit een contract met een gelijke opmaak als het bijgevoegd suppletiecontract van dienst Noordzee.

#### **Output**

Contract voor uitvoering van de suppletie van de Veiligheidsbuffer Oesterdam.

#### **Kwaliteitseisen product**

Contract dient te worden opgesteld conform bijgevoegd suppletiecontract van dienst Noordzee.

#### **Kwaliteitseisen proces**

ON dient de stappen V1, V2, V3 en V4 uit hoofdstuk 4 van 'Systems Engineering, Reader Stappenplan' (WWA #681) te doorlopen.

ON dient de informatie uit de stappen V1, V2, V3 en V4 te verwerken in het contract.

### 8.2 Contractbeheersplan Realisatie

#### **Doelstelling**

Opdrachtgever wenst zoveel mogelijk vrijheid aan de aannemer te laten om het contract in te richten en uit te voeren, zonder daarbij strijdig te zijn met de eigen regels. Een beheerste werkwijze en borging van de gevraagde kwaliteit helpt daarbij.

#### **Output**

Contractbeheersplan

#### **Kwaliteitseisen product**

Het contractbeheersplan dient conform het model contractbeheersplan te worden opgesteld.

De betrokkenen (PT leden, toetsers, adviseurs) (her-)kennen hun rol in de contractbeheersing.

#### **Kwaliteitseisen proces**

ON betreft de PT leden, toetsers en adviseurs bij het opstellen van het contractbeheersplan.

Bijlage (i) Workbreakdown structure

Bijlage (ii) Overzicht gevraagde producten

Output	Toetsing/acceptatie door Opdrachtgever (zie Bijlage B)
Projectmanagementplan (2.1)	
Ontwerp suppletie en tekeningen (4.2.2)	
Risico- en kansendossier (3.1)	
Planning (3.2)	
Beschrijving zandwinlocatie en randvoorwaarden (4.2.2)	
Beschrijving methode en tracé zandaanvoer tbv suppletie (4.2.2)	
Ontwerplogboek (4.2.2.)	
Document voorspelling morfologische ontwikkelingen na aanleg (4.2.2.)	
Contract t.b.v. suppletie Veiligheidsbuffer Oesterdam (4.2.2)	
Kostenraming realisatie (4.2.2)	
Kostenraming monitoring (4.2.2)	
Integraal veiligheidsplan (4.3)	
Mer-beoordelingsnotitie (4.6)	
Rapportage archeologie (4.6)	
Rapportage niet-gesprongen conventionele explosieven (4.6)	
Rapportage cultuurhistorie (4.6)	
Passende beoordeling t.b.v. aanvraag NB-wet (6.1)	
Natuurtoets tbv aanvraag ihkv FF-wet (6.1)	
Vergunningaanvragen (6.1)	
Verleende relevante beschikkingen (6.1)	
Vergunningenplan (6.1)	
Vergunningenregister (6.1)	
Kabel- en leidingenplan (6.3)	
Contractbeheersplan conform model (zie 8.2)	

In Bijlage B (projectvoorwaarden) bij de uitvraag is aangegeven hoe de kwaliteitsborging en toetsing is geregeld.

Bijlage (iii) Meegeleverde documenten: Eisen en informatie

nr	Titel	Versie en datum	Eis/informatie
	Werkwijzer aanleg		
	Winlocatie van het zand		
	Informatie mbt het zand tpv de zandwinlocatie		
	Geometrie van het projectgebied		
	Gemeten golfparameters		
	Gemeten stroomparameters		
	Geologie van het suppletiegebied		
	Recente vogeltellingen		
	Recente inventarisaties van de dichtheid van bodemdieren op de suppletielocatie		
	Informatie mbt huidig gebruik projectomgeving		
	Randvoorwaarden omgeving tav realisatie		
	Kansen- en risicodossier		
	Model contract realisatie van Dienst Noordzee		
	Scoretabel risicodossier		
	Model Contractbeheersplan		