

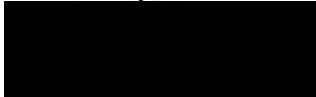


Leden Pbo

**Rijkswaterstaat Zeeland**  
Projectbureau Zeeweringen

P/a Waterschap Zeeuwse  
Eilanden  
Kanaalweg 1  
Middelburg  
P/a Postadres: Postbus 1000  
4330 ZW Middelburg  
T (0118) 62 13 70  
F (0118) 62 19 94  
www.zeeweringen.nl

**Contactpersoon**



# memo

## Revisie Toetsing

Burgh- en Westlandpolder (dp 0001 – 0027)  
bestek ZLD-6096

### Beschrijving

Dit rapport beschrijft de revisietoetsing van de nieuw aangebrachte steenbekleding van de Burgh- en Westlandpolder. Dit werk is uitgevoerd in 2007 waarbij de oude bekleding is vervangen door betonzuilen en overlaging. Het traject is gelegen op Schouwen-Duiveland aan de Oosterschelde tussen de dijkpalen 0001 en 0027. De toetsing is uitgevoerd naar aanleiding van de revisie, uitgevoerd door het Waterschap Zeeuwse Eilanden. Voor de toetsing is gebruik gemaakt van het programma SteenToets versie 4.05.

### Datum

31 mei 2010

### Bijlage(n)

1

### Kenmerk

PZDT-M-10151 rev

Een luchtfoto van het traject is weergegeven in figuur 1.

*Figuur 1: Luchtfoto Burgh- en Westlandpolder (bron: [www.maps.google.nl](http://www.maps.google.nl))*





015239 2010 PZDT-M-10151 rev  
6315Revisie toetsing Burgh- en Westlandpolder 20 mei

### Randvoorwaarden

De gebruikte randvoorwaarden staan weergegeven in de ontwerpnota van de Burgh- en Westlandpolder (PZDT-R-05342 ontw). De revisietoetsing is uitgevoerd met het ontwerppeil 2060.

Datum  
31 mei 2010

## Veldbezoek

Op donderdag 20 mei 2010 is een veldbezoek uitgevoerd door R. Derksen van Waterschap Zeeuwse Eilanden en R. van de Voort van Projectbureau Zeeweringen. Er zijn geen bijzonderheden geconstateerd. Het deel tussen dp 0000 en dp 0004 is in beheer en onderhoud bij Waterdistrict Zeeuwse Delta als onderdeel van de stormvloedkering (van belang bij de overdracht). De overgang bij het Haventje Burghsluis is tijdelijk en is goed uitgevoerd.

### Controle toetsing

De toetsing t.b.v. overdracht van Waterschap Zeeuwse Eilanden, zoals beschreven in "Rapportage toetsing bekleding, Burgh- en Westlandpolder (Schouwen-Duiveland), dijkpaal 0001 - 0027 (PZDT-R-11013 rev) is gecontroleerd en in orde bevonden. Dit rapport vormt de basis van de in dit document beschreven toetsing. Alle voor de overdracht relevante stukken zijn op het projectbureau aanwezig.

### Foto's

Foto's van het dijktraject en het veldbezoek zijn terug te vinden op:  
G:\Water en Scheepvaart\Zeeweringen (AXZ)\Algemeen\foto's\Dijkvakken Noordzee\Brugh\_Westlandpolder.

### Conclusie

De nieuw aangebrachte bekleding Burgh- en Westlandpolder (bestek ZLD-6096) is volledig goed getoetst. Hiermee is het traject gereed voor overdracht aan de beheerder.

Akkoord Projectbureau Zeeweringen,

  
projectleider Techniek

Akkoord waterschap Zeeuwse Eilanden,

  
directeur Waterkeringen en Wegen

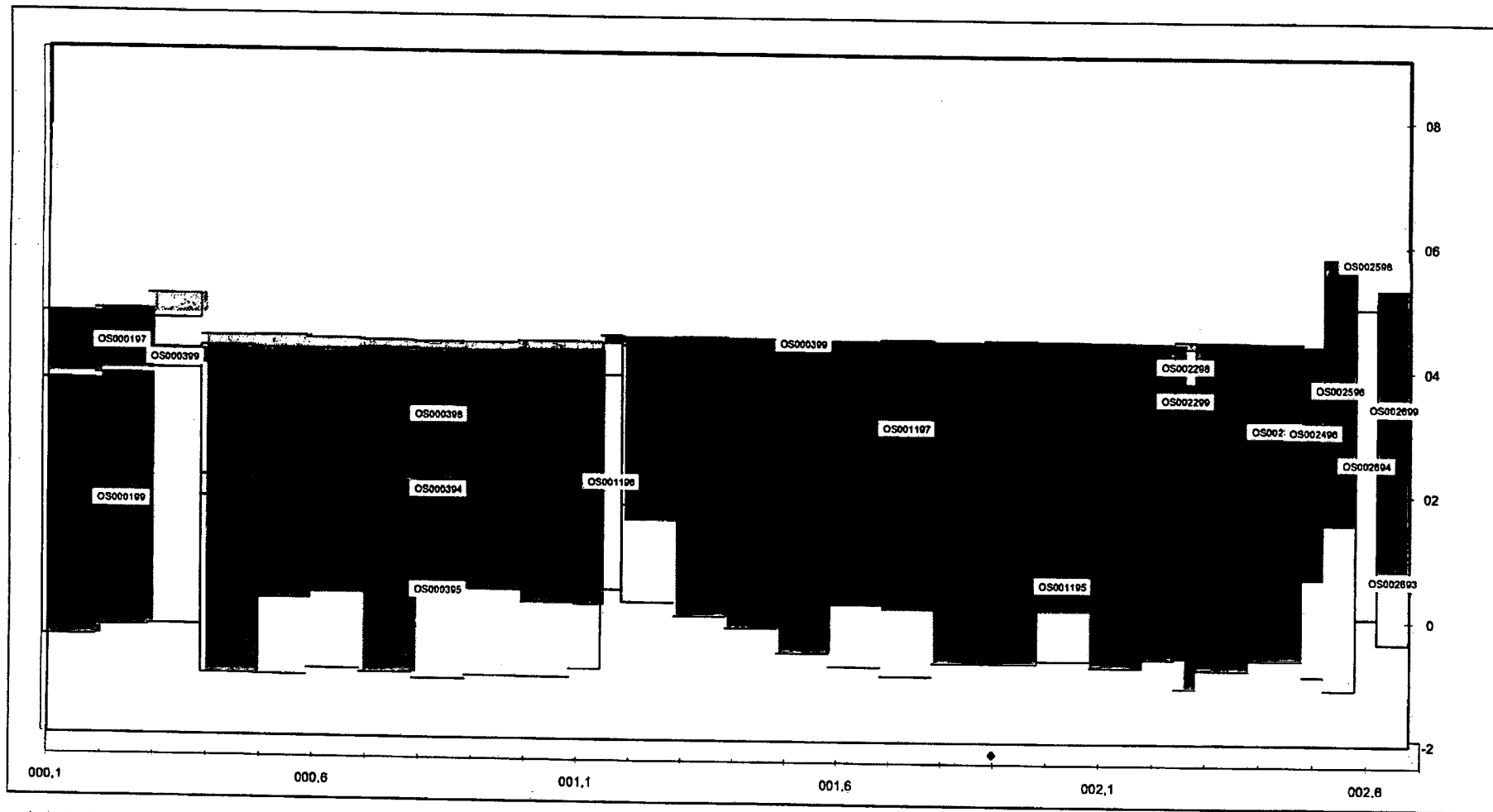
24/1/ 2011

**Rijkswaterstaat Zeeland**  
Projectbureau Zeeweringen

**BIJLAGE 1: GLOOIINGSKAART MET EINDSCORES BEHEERDER**

**Datum**  
31 mei 2010

op basis van : één oordeel per vlak, inclusief beheerdersoordeel

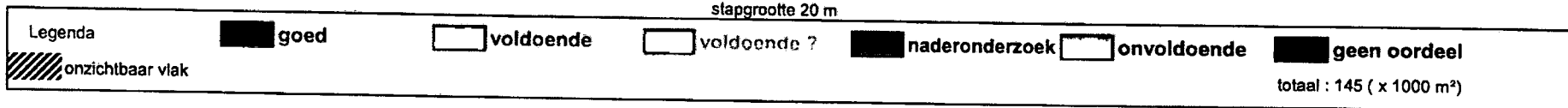


Label : vlakcode

Dyktafel Os 0001-0027 2011.0103 versie 4.05

Steentoets versie 4.04

stapgrootte 20 m



Leden Pbo

**Rijkswaterstaat Zeeland**  
Projectbureau Zeeweringen

P/a Waterschap Zeeuwse  
Eilanden  
Kanaalweg 1  
Middelburg  
P/a Postadres: Postbus 1000  
4330 ZW Middelburg  
T (0118) 62 13 70  
F (0118) 62 19 94  
www.zeeweringen.nl

Contactpersoon

# memo

## Revisie Toetsing

Burgh- en Westlandpolder (dp 0001 - 0027)  
bestek ZLD-6096

### Beschrijving

Dit rapport beschrijft de revisietoetsing van de nieuw aangebrachte steenbekleding van de Burgh- en Westlandpolder. Dit werk is uitgevoerd in 2007 waarbij de oude bekleding is vervangen door betonzuilen en overlaging. Het traject is gelegen op Schouwen-Duiveland aan de Oosterschelde tussen de dijkpalen 0001 en 0027. De toetsing is uitgevoerd naar aanleiding van de revisie, uitgevoerd door het Waterschap Zeeuwse Eilanden. Voor de toetsing is gebruik gemaakt van het programma SteenToets versie 4.05.

### Datum

31 mei 2010

### Bijlage(n)

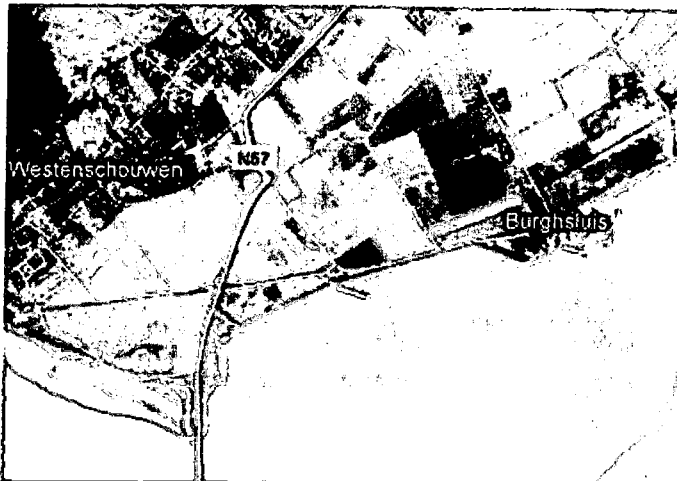
1

### Kenmerk

PZDT-M-10151 rev

Een luchtfoto van het traject is weergegeven in figuur 1.

*Figuur 1: Luchtfoto Burgh- en Westlandpolder (bron: [www.maps.google.nl](http://www.maps.google.nl))*



### Randvoorwaarden

De gebruikte randvoorwaarden staan weergegeven in de ontwerpnota van de Burgh- en Westlandpolder (PZDT-R-05342 ontw). De revisietoetsing is uitgevoerd met het ontwerppeil 2060.

Datum  
31 mei 2010

### Veldbezoek

Op donderdag 20 mei 2010 is een veldbezoek uitgevoerd door [REDACTED] van Waterschap Zeeuwse Eilanden en [REDACTED] Projectbureau Zeeweringen. Er zijn geen bijzonderheden geconstateerd. Het deel tussen dp 0000 en dp 0004 is in beheer en onderhoud bij Waterdistrict Zeeuwse Delta als onderdeel van de stormvloedkering (van belang bij de overdracht). De overgang bij het Haventje Burghsluis is tijdelijk en is goed uitgevoerd.

### Controle toetsing

De toetsing t.b.v. overdracht van Waterschap Zeeuwse Eilanden, zoals beschreven in "Rapportage toetsing bekleding, Burgh- en Westlandpolder (Schouwen-Duiveland), dijkpaal 0001 - 0027 (PZDT-R-11013 rev) is gecontroleerd en in orde bevonden. Dit rapport vormt de basis van de in dit document beschreven toetsing. Alle voor de overdracht relevante stukken zijn op het projectbureau aanwezig.


### Foto's

Foto's van het dijktraject en het veldbezoek zijn terug te vinden op:  
G:\Water en Scheepvaart\Zeeweringen (AXZ)\Algemeen\foto's\Dijkvakken Noordzee\Brugh\_Westlandpolder.

### Conclusie

De nieuw aangebrachte bekleding Burgh- en Westlandpolder (bestek ZLD-6096) is volledig goed getoetst. Hiermee is het traject gereed voor overdracht aan de beheerder.

Akkoord Projectbureau Zeeweringen,

  
projectleider Techniek

Akkoord waterschap Zeeuwse Eilanden,

  
directeur Waterkeringen en Wegen

24/1/2011

**BIJLAGE 1: GLOOIINGSKAART MET EINDSCORES BEHEERDER**

**Rijkswaterstaat Zeeland**  
Projectbureau Zeeweringen

**Datum**  
31 mei 2010



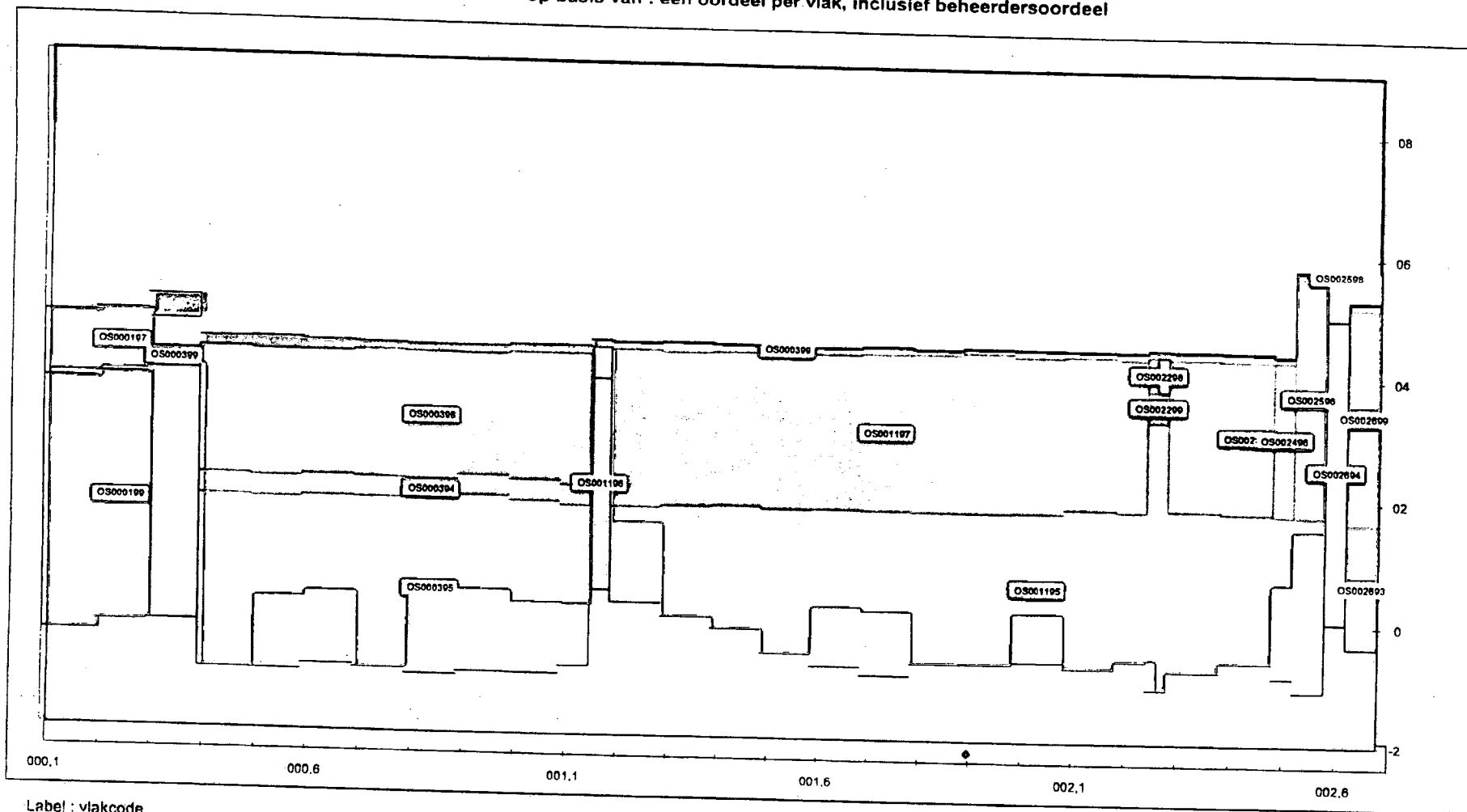
# Oosterschelde

dp 1 - dp 27

## Eindoordeel toetsing bekleding; vooraanzicht

bijlage 14.1

op basis van : één oordeel per vlak, inclusief beheerdersoordeel



Label : vlakcode

Dyktafel Os 0001-0027 2011.0103 versie 4.05

Steentoets versie 4.04

stapsgrootte 20 m

Legenda	goed	voldoende	voldoende	naderonderzoek	onvoldoende	geen oordeel
onzichtbaar vlak	totaal : 145 ( x 1000 m <sup>2</sup> )					

graf vooraanzicht  
dyktafel met volledige kleurvulling versie 4.05A.xls