



Ministerie van Infrastructuur en Milieu

5^e Voortgangsrapportage Hoogwaterbeschermings- programma-2

Verslagperiode 1 juli – 31 december 2013

Dit is een uitgave van het
Ministerie van Infrastructuur en Milieu

In samenwerking met:
 UNIE VAN WATERSCHAPPEN

Ministerie van Infrastructuur en Milieu
Postbus 20901 | 2500 EX Den Haag
www.rijksoverheid.nl/ienm

April 2014



5^e Voortgangsrapportage Hoogwaterbeschermings- programma-2

Verslagperiode 1 juli – 31 december 2013

Omslag foto: Hoogheemraadschap Noorderkwartier, project W2-003 Markermeerdijk Enkhuizen-Hoorn

Het Hoogwaterbeschermingsprogramma is een samenwerkingsverband tussen het Rijk en de waterbeheerders om op 88 plekken in het land afgekeurde waterkeringen op een sobere, doelmatige en robuuste wijze te versterken om zodoende Nederland te beschermen tegen overstromingen.



Inhoud

1 Inleiding	4
1.1 Kerngegevens van het HWBP-2	4
1.2 Samenvatting hoofdpunten verslagperiode	5
1.3 Leeswijzer	7
2 Ontwikkelingen in en rond het programma	8
2.1 Algemene ontwikkelingen	9
2.2 Kwaliteit en auditing	9
2.3 Correspondentie met het parlement	10
3 De scope van het programma	11
3.1 Programmascope	12
3.2 Projectscopes	12
4 Voortgang en planning	14
4.1 Voortgang van het programma	14
4.2 Planningssystematiek	17
4.3 Voortgang mijlpalen	18
4.4 Ontwikkelingen in de planning van het HWBP-2	22
5 Risicomanagement	23
5.1 Risicobeheersing	23
5.2 Risico's met gevolgen in tijd	23
5.3 Risico's met gevolgen in geld	26
6 Financiën	29
6.1 Programmabudget	29
6.2 Programmaraming	30
6.3 Ontwikkelingen in de projectramingen van de lopende projecten	34
6.4 Kasreeks	36
6.5 Apparaatkosten Rijkswaterstaat	36
6.6 Cumulatieve verplichtingen en uitgaven	37

1 Inleiding

1.1

Kerngegevens van het HWBP-2

Om Nederland duurzaam te beschermen tegen overstromingen vanuit de grote rivieren, het IJsselmeer, het Markermeer en de Noordzee toetsen de beheerders van de primaire waterkeringen regelmatig of de primaire waterkeringen voldoen aan de vigerende veiligheidsnormen. In 2001 is deze toets voor de eerste maal uitgevoerd; in 2006 voor de tweede maal. Op basis van deze toetsen is een deel van de primaire waterkeringen afgekeurd. Verder bleek uit een toets in 2003 door Rijkswaterstaat en de keringbeheerders dat de zeeweringen langs de Noordzeekust op een aantal locaties op een termijn van 20 jaar niet meer aan de geldende veiligheidsnorm zouden voldoen. Deze locaties zijn aangemerkt als de 'Zwakke Schakels'. Op negen van deze locaties ligt tevens een opgave tot verbetering van de ruimtelijke kwaliteit, de zogenaamde 'prioritaire zwakke schakels kust'.

De maatregelen die de beheerders moeten treffen om de in 2001 en 2006 afgekeurde keringen weer aan de vigerende veiligheidsnormen te laten voldoen, zijn op het tweede Hoogwaterbeschermingsprogramma (HWBP-2) geplaatst. Voorwaarde hiervoor is dat de waterkeringen zijn afgekeurd als gevolg van wijzigingen in de gestelde veiligheidsnorm, de hydraulische randvoorwaarden of de toetsvoorschriften. Maatregelen in het kader van regulier of achterstallig onderhoud vallen hier dus niet onder. Voorwaarde is ook dat verbetering van de veiligheidssituatie niet plaatsvindt in het kader van een ander programma. Maatregelen die voortkomen uit de derde toetsing van 2011 vallen niet binnen de scope van het HWBP-2, deze worden meegenomen in het nieuwe Hoogwaterbeschermingsprogramma (nHWBP). In totaal worden in het HWBP-2 88 projecten aangepakt, waarvan 366,2 km dijken en 18 kunstwerken.

Op basis van de Waterwet komen de afgekeurde dijken en kunstwerken in aanmerking voor subsidiëring door het rijk. Hiertoe toetst het rijk de maatregelen met oog op het robuust, sober en doelmatig op orde brengen van de waterveiligheid. De werkwijze die hierbij gehanteerd wordt, is beschreven in bijlage 1.

Karakteristieken van het HWBP-2

Het HWBP-2 is op 22 maart 2011 door de Tweede Kamer aangewezen als 'Groot Project'. Door middel van de basisrapportage is de Tweede Kamer geïnformeerd over het programma. De basisrapportage beschrijft ook de verantwoordelijkheden van de bij het programma betrokken partijen.

De minister van Infrastructuur en Milieu is verantwoordelijk voor het systeem van hoogwaterbescherming in Nederland. In het geval van het HWBP-2 is de minister verantwoordelijk voor het vaststellen van het programma, het beoordelen van de subsidieaanvragen van de beheerders op basis van subsidiëriteria, het verstrekken van de subsidies en het rapporteren aan de Tweede Kamer.

De water- en hoogheemraadschappen (binnen het HWBP-2 veruit het grootste deel van de beheerders) kennen eigen democratisch gekozen besturen. Als waterkeringen in de periodieke toetsing worden afgekeurd, hebben zij de plicht maatregelen te treffen, waardoor de afgekeurde keringen weer aan de vigerende wettelijke normen gaan voldoen. Voor deze maatregelen kan subsidie worden aangevraagd.

De minister is ten aanzien van het HWBP-2 verantwoordelijk voor de subsidieverstrekking en de waterbeheerders zijn verantwoordelijk voor de realisatie van de afzonderlijke projecten. Gezien deze verantwoordelijkheidsverdeling zijn de formele sturingsmogelijkheden van het rijk in het HWBP-2 in vergelijking met andere grote projecten, zoals Ruimte voor de Rivier of Maaswerken, beperkt.

1.2

Samenvatting hoofdpunten verslagperiode

Voortgang van het programma

Het programma is in de verslagperiode verder in de uitvoeringsfase gekomen nu ook (financieel) omvangrijke projecten zijn beschikbaar en gegund. Dit kan goed geïllustreerd worden met de projecten langs de Noordzeekust. In de verslagperiode zijn de projecten Kustwerk Katwijk en Zwakke Schakels Noord-Holland aanbesteed en bovendien zijn de werkzaamheden voor de projecten Noorderstrand Schouwen en Kustwerk Katwijk gestart. Met de aanbesteding van Zwakke Schakels Noord-Holland zijn alle zwakke schakels langs de Noordzeekust gereed of in uitvoering. Hoogheemraadschap Hollands Noorderkwartier, Rijkswaterstaat en de Provincie Noord-Holland hebben samen een volledig zandige oplossing uitgewerkt die voldoet aan de veiligheid en ook kansen biedt voor natuur en recreatie. Ook bij andere kustprojecten zijn meekoppelkansen benut. Bij Katwijk is sprake van een combinatie van waterkeren, parkeren en recreëren. Bij Scheveningen is de kustversterking gecombineerd met de ontwikkeling van een nieuwe boulevard. Uiterlijk in 2016 zijn alle projecten langs de Noordzeekust gereed.

Per 31 december 2013 voldoen 59 projecten aan de vigerende veiligheidsnorm. Dit is 67% van het totaal aantal projecten. In totaal bevinden zich 12 projecten in de planstudiefase en 17 projecten in de realisatiefase.

Cumulatief is tot en met 31 december 2013 in totaal 942 miljoen euro gerealiseerd. Dit betreft circa 29% van het beschikbare budget. Hoewel een groot deel van de projecten is afgerond, moet een aanzienlijk deel van de financieel omvangrijke projecten nog worden gerealiseerd.

De stand van het HWBP-2 per 31 december 2013 is samengevat in figuur 1.

Scope

De scope van het HWBP-2 bestaat uit 88 projecten, bestaande uit 18 kunstwerken en 366,2 kilometer te versterken waterkeringen. In de verslagperiode hebben zich geen wijzigingen voorgedaan in de programmascope.

In de verslagperiode heeft een administratieve samenvoeging plaatsgevonden van de twee dijkversterkingsprojecten op het Eiland van Dordrecht, omdat de uitvoering van beide projecten met één contract wordt aanbesteed.

Planning

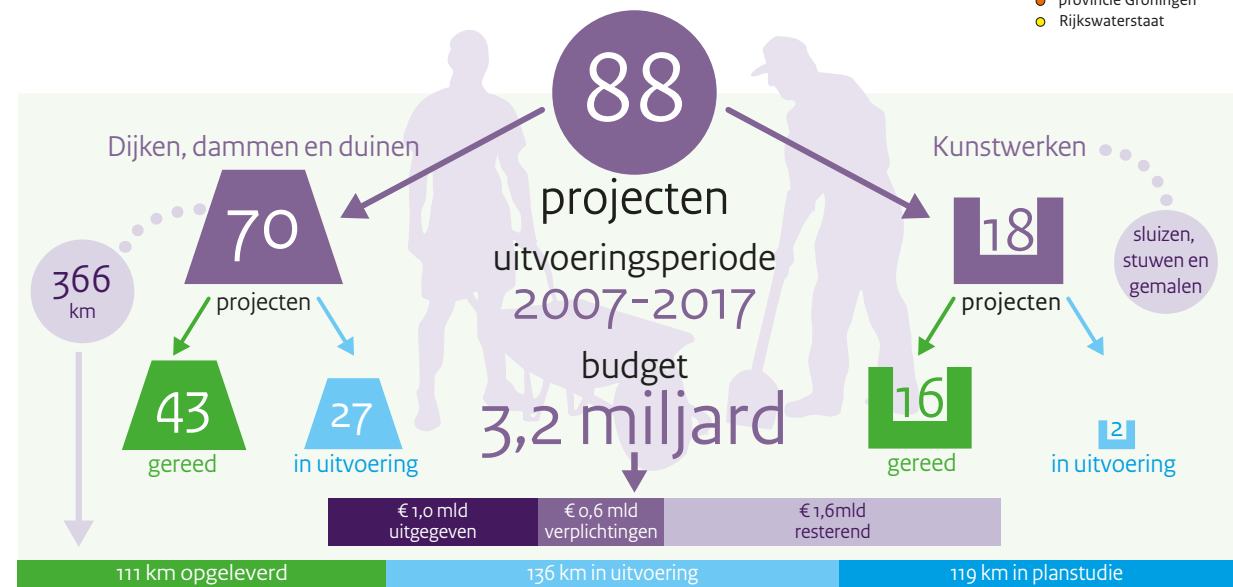
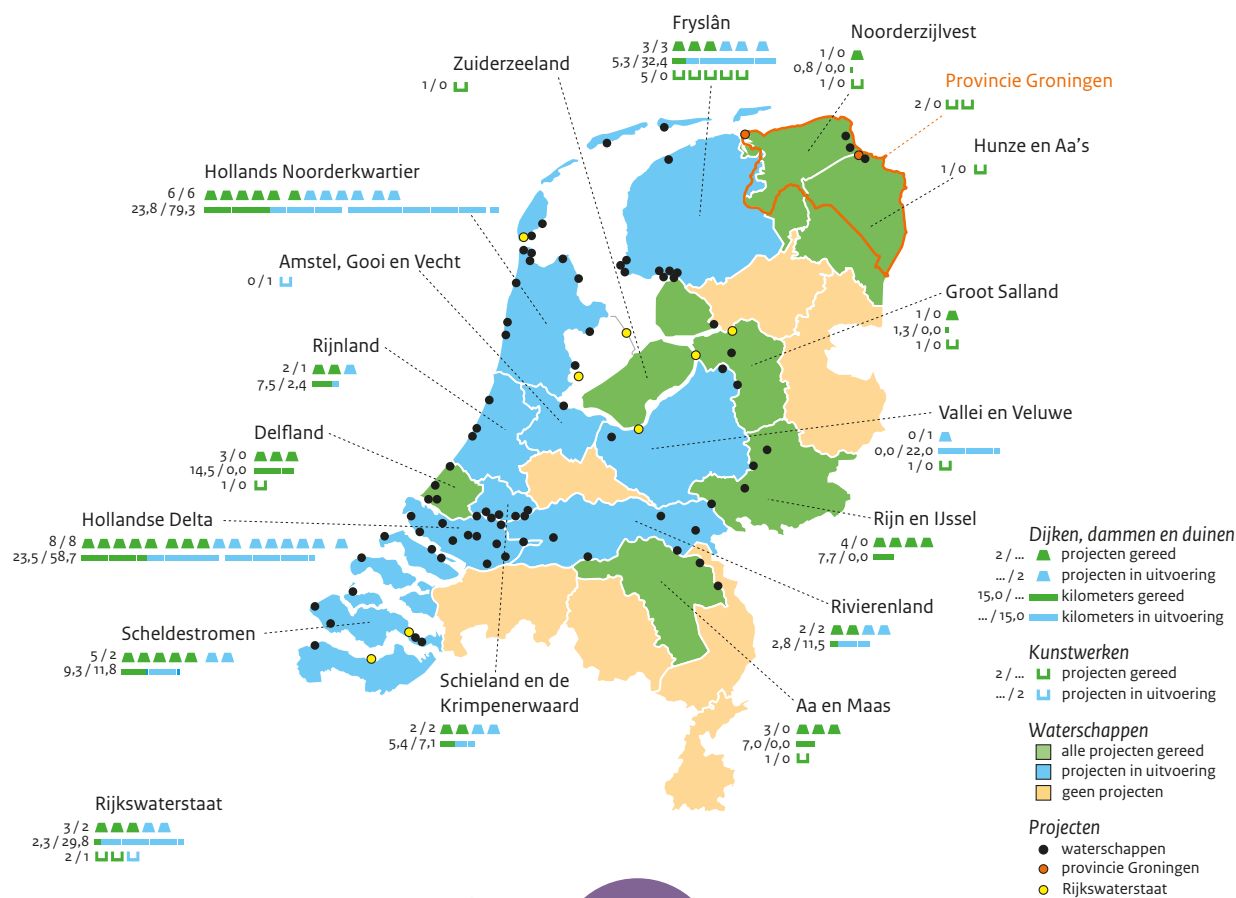
In het afgelopen halfjaar zijn 10 tussentijdse mijlpalen gerealiseerd: bij één project is de voorkeursvariant vastgesteld, bij acht projecten is de subsidiebeschikking afgegeven en bij één project is de realisatie afgerond.

Vaststelling voorkeursalternatieven

In het project Koegraszeedijk is de voorkeursvariant vastgesteld. Hiermee resteren twee projecten waarvoor de voorkeursvariant moet worden vastgesteld. Bij de projecten Houtribdijk en Ipenslotersluis en Diemendammersluis wordt nu toegewerkt naar besluitvorming over het te realiseren alternatief.

Hoogwaterbeschermingsprogramma 2

Stand van zaken per 31 december 2013



Figuur 1 Samenvatting stand van het HWBP-2, peildatum 31 december 2013

Start realisatie

Bij acht projecten is in de verslagperiode een subsidiebeschikking afgegeven, waarmee voor deze projecten de realisatiefase is gestart:

- WZ-001 Zwakke Schakels Noord-Holland
- WN-001 Dijkversterking Hellevoetsluis
- WN-009 Dijkversterking Hoeksche Waard Noord
- W2-049 Dijkversterking Ameland, Waddenzeekering
- W2-063 Dijkversterking Eemdijken en Zuidelijke Randmeren
- W2-055 Dijkversterking Lekdijk - KIS
- WN-003b Zettingsvloeiing Spui
- WN-005 Eiland van Dordrecht

Bij de twee projecten Ipenslotersluis en Diemerdamsluis en IJsselmeer, kleibekleding en pipingmaatregelen, kon de realisatiefase in de verslagperiode niet van start gaan. Bij deze projecten werkt de beheerder aan de afronding van de planstudie.

Einde realisatie

In de verslagperiode zijn voor een gedeelte van de Markermeerdijk Enkhuizen - Hoorn herstelwerkzaamheden uitgevoerd als gevolg van een eerder opgetreden afschuiving. Inmiddels is dit project opgeleverd door de aannemer en is de toets op de subsidiabiliteit van de uitgevoerde maatregelen ten behoeve van de eindafrekening gaande.

Ontwikkelingen in de planning

Als gevolg van de ontwikkelingen in de projecten, is in de verslagperiode bij zeven projecten via een formeel contactmoment of met een vtW-procedure de planning van mijlpalen bijgesteld. Hiermee is de actualiteit van de informatie over de plannings binnen het programma vergroot. Bij vijf projecten is een versnelling doorgevoerd in de vigerende planning. Bij twee projecten is de vigerende planning van mijlpalen naar achteren bijgesteld. Alleen bij het project Koegraszeedijk heeft dit een significant effect op de einddatum. Dit is conform de in voorgaande verslagperiode gerapporteerde verwachting.

Risico's

De voornaamste planningsrisico's doen zich voor bij de omvangrijke, vaak complexe projecten, zoals: Markermeerdijk Hoorn - Edam - Amsterdam, Waddenzeedijk Texel, Dijkversterking Spui Oost, Houtribdijk, Ameland Waddenzeekering, Eemdijken en Zuidelijke Randmeren, Hoogwaterkering Den Oever, Lekdijk - KIS en Dijkversterking Hoeksche Waard Zuid. Een deel van deze projecten verkeert nog in de planfase. In de verslagperiode hebben zich geen ontwikkelingen in het risicoprofiel van deze projecten voorgedaan, die van invloed kunnen zijn op de einddatum van deze projecten.

Financiën

In de verslagperiode is het beschikbare budget voor het HWBP-2 met 17 miljoen euro toegenomen als gevolg van een prijspeilaanpassing die jaarlijks wordt doorgevoerd. Het budget op 31 december 2013 bedraagt hierdoor 3.218,3 miljoen euro.

De programmaraming is per saldo met 46 miljoen euro toegenomen en sluit per 31 december 2013 op een bedrag van 3.106 miljoen euro. Dit komt onder meer doordat in de verslagperiode een prijspeilaanpassing is doorgevoerd in de programmaraming. Daarnaast zijn verschillende projectramingen bij een formeel contactmoment of met een vtW-procedure bijgesteld.

De totale financiële waarde van de risico's is in de verslagperiode gelijk gebleven en bedraagt 625 miljoen euro. Deze waarde past binnen de hiervoor vastgestelde risicoservering in het programmabudget.

1.3

Leeswijzer

Hoofdstuk 2 bevat een toelichting op ontwikkelingen die zich in de rapportageperiode hebben voorgedaan in en rond het programma. In de daaropvolgende hoofdstukken komen de ontwikkelingen in de basisreferenties scope (3), planning (4), risico's (5) en financiën (6) van het HWBP-2 aan bod.

2 Ontwikkelingen in en rond het programma



Buggy Miramap; niet-destructieve inspectiemethode voor aangebrachte dijkbekleding

2.1

Algemene ontwikkelingen

In de verslagperiode hebben zich diverse ontwikkelingen voorgedaan die van invloed zijn op het programma. De relevante ontwikkelingen zijn hierna beschreven.

Innovatie

In de verslagperiode zijn twee aanvragen op het innovatiebudget toegekend. Voor de Wieringermeerdijk wordt de toepassing van een niet-destructieve inspectiemethode voor de aangebrachte dijkbekleding uitgewerkt. Deze techniek leidt tot een hogere kans om defecten in de dijkbekleding op te sporen en zal bij een succesvolle uitvoering ook op andere, vergelijkbare projecten kunnen worden toegepast. Het tweede innovatieproject betreft een zandige proefsectie voor de Houtribdijk, die door het consortium Ecoshape wordt aangelegd op basis van het concept Building with Nature.

Het innovatieproject Dijken op Veen-2 loopt tot eind 2014 en beoogt de aangetoonde grotere sterkte van veen te benutten voor het ontwerp van de Markermeerdijk Hoorn - Edam - Amsterdam.

Adviesraad Kwaliteitsborging HWBP-2

Het HWBP-2 hanteert een systeem van auditing dat is gericht op de risicovolle processen. De Adviesraad Kwaliteitsborging HWBP-2 draagt hier mede aan bij. In de verslagperiode heeft de Adviesraad op basis van observaties en reflecties over de werking van HWBP-2 enkele adviezen uitgebracht.

2.2

Kwaliteit en auditing

Versterking programmabeheersing

Aan de versterking van de programmabeheersing en de werking van het risicomanagement wordt blijvend gewerkt. Dit raakt alle betrokken partijen, gezien de verantwoordelijkheidsverdeling binnen HWBP-2. De afgelopen periode lag de focus op de inbedding in de praktijk, met name het bewerkstelligen van een beheerste voorbereiding en uitvoering van grote en complexe projecten. Een specifiek aandachtspunt hierbij is de omgang met- en begeleiding van nieuwe contractvormen waarbij de markt in een vroegtijdig stadium wordt betrokken.

In het afgelopen halfjaar is de versterking van de beheersing van het programma en de projecten voortgezet. De aanbevelingen van de Auditdienst Rijk (ADR) voor verbetering van de beheersing van het programma en de projecten zijn hierbij leidend. In deze verslagperiode zijn onder andere de volgende zaken ter hand genomen:

- **Planning:** in de verslagperiode zijn voor verschillende projecten de plannings geactualiseerd en zijn voor enkele andere projecten vtw-procedures gestart om de actualiteit van de plannings te vergroten. Dit draagt bij aan de beheersbaarheid van de planning.
- **Beoordeling van rapportages:** er is een start gemaakt met zogenaamde kernteams, waarmee de procesgang van het verzamelen, het verifiëren en analyseren van informatie en risicogestuurde projectbegeleiding door het programmabureau verder is gestroomlijnd. Aansluitend hierop is gestart met het doorontwikkelen van de interne kwartaalrapportage ter aanscherping van de programmasturing.
- **Procedures:** in de verslagperiode is ingezet op het aanscherpen van interne processen en procedures om de voorspelbaarheid van toetsen in het kader van de subsidieregeling te vergroten.

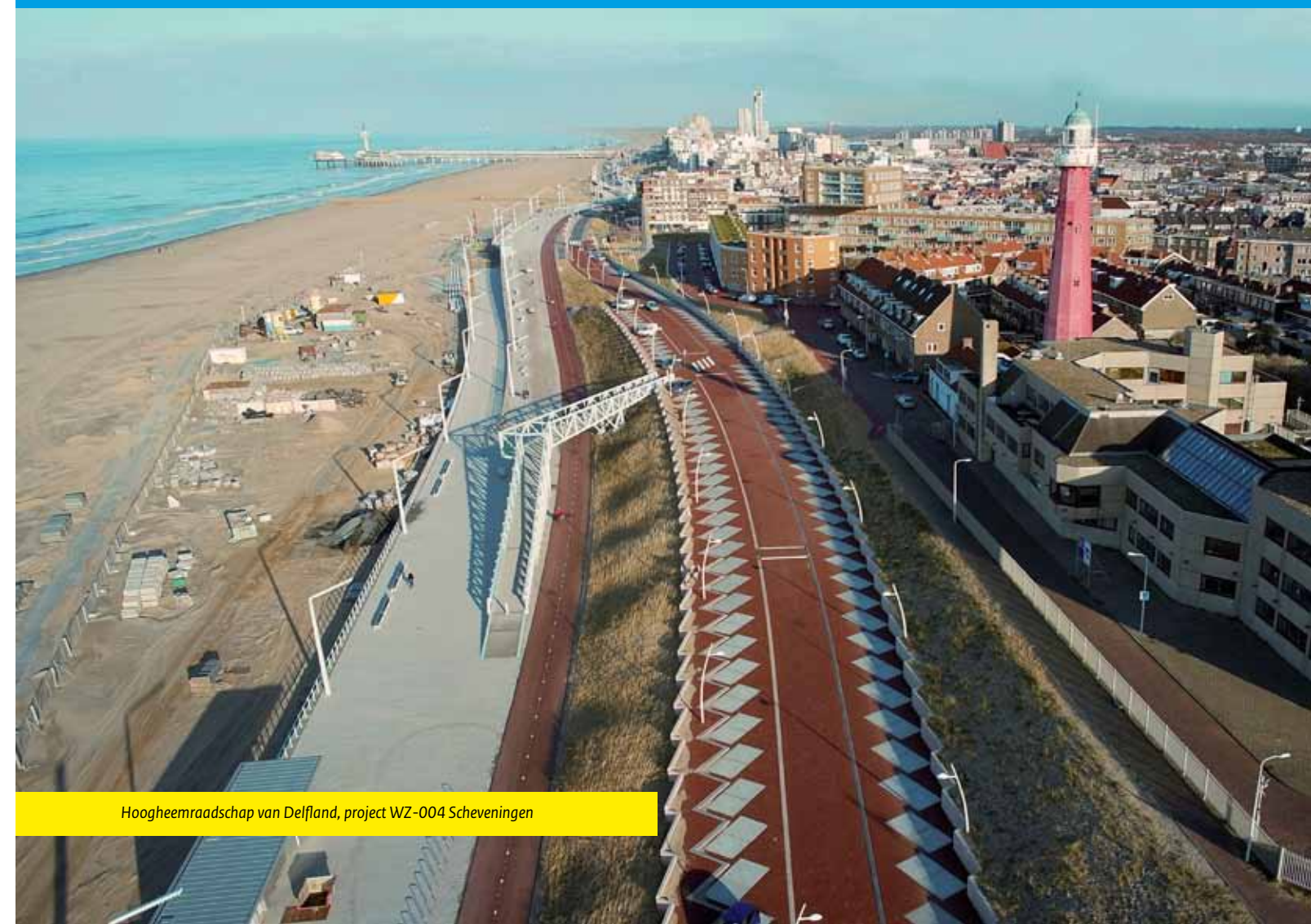
2.3

Correspondentie met het parlement

Op 18 november 2013 is het HWBP-2 besproken in het algemeen overleg van de vaste commissie voor Infrastructuur en Milieu. Verder heeft in de verslagperiode de volgende correspondentie met de Tweede Kamer plaatsgevonden over het HWBP-2.

Datum	Onderwerp
25 september 2013	Brief aanbieding vierde voortgangsrapportage van het Tweede Hoogwaterbeschermingsprogramma van de minister van Infrastructuur en Milieu (32 698, nr. 13).
9 oktober 2013	Brief aanbieding Accountantsrapport bij de VGR-4 van het HWBP-2 (32 698, nr. 12)
5 november 2013	Lijst van vragen en antwoorden over de VGR-4 van het HWBP-2 (32 698, nr. 14)

3 De scope van het programma



Hoogheemraadschap van Delfland, project WZ-004 Scheveningen

3.1

Programmascope

De programmascope van het HWBP-2 omvat 88 projecten. De beheerders voeren deze projecten uit om te bewerkstelligen dat afgekeurde dijkvakken en kunstwerken weer aan de vigerende veiligheidsnormen voldoen. De ligging van de projecten is op bijgaande kaart weergegeven. Het betreft negen projecten uit de eerste toetsronde, negen 'Prioritaire Zwakke Schakels Kust' en 70 projecten uit de tweede toetsronde. De projecten worden onafhankelijk van elkaar gerealiseerd. In totaal worden 78 projecten door waterschappen en hoogheemraadschappen gerealiseerd, acht door Rijkswaterstaat en twee door de provincie Groningen. De kaders die op deze ontwerpogave van toepassing zijn, maken onderdeel uit van de scope. In totaal gaat het om 18 kunstwerken en 366,2 km dijken. In de verslagperiode is de programmascope niet gewijzigd.

3.2

Projectscopes

Voor de beheerders bestaat per afgekeurde waterkering een veiligheidsopgave, dit is de projectscope. De beheerder werkt deze veiligheidsopgave uit in te treffen maatregelen.

In de verslagperiode hebben zich geen scopewijzigingen voorgedaan in de projecten en zijn geen nieuwe verzoeken gedaan voor een scopewijziging.

Eerder is al aangegeven dat de raming van het project Markermeerdijk Hoorn - Edam - Amsterdam naar beneden moet worden bijgesteld op basis van de definitieve scope van dit project. In de verslagperiode is de prognose voor de raming hier op aangepast. Zodra overeenstemming is bereikt over de aanpak van het vervolg van dit project, wordt bij een formeel contactmoment of middels een vt-w-procedure een nieuwe vigerende raming vastgesteld.

In de verslagperiode heeft een administratieve samenvoeging plaatsgevonden van de twee dijkversterkingsprojecten op het Eiland van Dordrecht omdat de uitvoering van beide projecten met één contract wordt uitbesteed. Hiermee bestaat het HWBP-2 per 31 december 2013 uit 88 projecten.

Hierna is de kaart met de actuele scope van het programma opgenomen. Ook de actuele voortgang van de projecten is hierin aangegeven.



Figuur 2 Actuele scope van het programma, peildatum 31 december 2013

4 Voortgang en planning

4.1

Voortgang van het programma

In de verslagperiode is voor acht projecten de subsidiebeschikking afgegeven, waarmee voor deze projecten de planstudiefase is afgerond en de realisatiefase is gestart:

- WZ-001 Zwakke Schakels Noord-Holland
- WN-001 Dijkversterking Hellevoetsluis
- WN-009 Dijkversterking Hoeksche Waard Noord
- W2-049 Dijkversterking Ameland, Waddenzeekering
- W2-063 Dijkversterking Eemdijken en Zuidelijke Randmeren
- W2-055 Dijkversterking Lekdijk - KIS
- WN-003b Zettingsvloeiing Spui
- WN-005 Eiland van Dordrecht

In de verslagperiode is de realisatie van het project W2-003 Markermeerdijk Hoorn-Enkhuizen door de aannemer afgerond. Op dit moment vindt de toetsing van het opgeleverde werk plaats ten behoeve van de eindafrekening.

Dit betekent dat zich per 31 december 2013 in totaal 12 projecten in de planstudiefase bevinden. Als gevolg van de samenvoeging van de twee projecten op het Eiland van Dordrecht bevinden zich nu 17 projecten in de realisatiefase. Er voldoen in totaal 59 projecten aan de vigerende veiligheidsnorm. De mutaties in de projectfase ten opzichte van voorgaande rapportage zijn gegeven in tabel 1.

In het HWBP-2 wordt in totaal 366,2 km dijken en 18 kunstwerken versterkt. Tabel 2 geeft het aantal projecten in de planstudie- en realisatiefase per beheerder weer, met daarbij het aantal kilometers dijken, dammen en duinen en het aantal kunstwerken. Ten opzichte van de voorgaande verslagperiode hebben zich hierin geen wijzigingen voorgedaan. Een overzicht van de afgeronde projecten is opgenomen in tabel 3.

Tabel 1 Mutaties in projectfase ten opzichte van vorige VGR

	VGR-3 31-12-2012	VGR-4 30-6-2013	Mutaties verslagperiode	VGR-5 31-12-2013
Planstudie	22	20	-8	12
Realisatie	9	11	+6	17
Gerealiseerde maatregelen	46	46	+1	47
Op basis van nader onderzoek is gebleken dat de kering voldoet	12	12	0	12
Totaal	89	89	-1	88

Tabel 2 Projecten in de planstudie- en realisatiefase

	Totaal aantal lopende projecten	Projecten aan dijken, dammen, duinen	Projecten aan kunst- werken
HH Hollands Noorderkwartier	6	6	79,3 km
WS Hollandse Delta	8	8	58,7 km
WS Fryslân	3	3	32,4 km
HH Schieland & Krimpenerwaard	2	2	7,1 km
WS Rivierenland	2	2	11,5 km
WS Scheldestromen	2	2	11,8 km
RWS beheerders	3	2	29,8 km
Overige beheerders	3	2	24,4 km
Totaal	29	27	255,0 km

Tabel 3 Afgeronde HWBP-2 projecten

Beheerder	Code	Project	
HH Hollands Noorderkwartier	W1-001	Havendijk den Helder	
	W2-001	Balgzanddijk	
	W2-024	Prins Hendrikpolder, steenbekleding	
	W2-064	Bergen aan Zee	
	W2-066	Egmond aan Zee	
	W2-003	Markermeerdijk Hoorn - Enkhuizen	
	WS Hollandse Delta	W1-003	Versterking Buitenhavendijk Middelharnis
		W2-026	Dijkversterking Nieuwe Stadse Zeedijk
		WN-002	Dijkversterking Brielse Maasdijk
		WN-014a	Dijkversterking IJsselmonde Noord en Zuid
	WN-014b	Dijkversterking Hilledijk	
	WN-025	Zettingsvloeiing Dordtsche Kil	
	WZ-006	Kust van Voorne	
	WZ-007	Flaauwe Werk	
WS Fryslân	W2-013	Havendammen en steenbekleding Stavoren	
	W2-021	Havendam Lemmer	
	W2-045	Terschelling, Waddenzeekering	
	WN-016	Johan Frisoluis Stavoren	
	WN-019	Rienschluis te Lemmer	
	WN-020	Oude Zeeschluis te Stavoren	
	WN-021	Inlaat Tacozijl	
	WN-022	Inlaat Teroelsterkolk	

Tabel 3 Afgeronde HWBP-2 projecten (vervolg)

Beheerder	Code	Project	
HH van Schieland en de Krimpenerwaard	W1-008	Nederlekdijk	
	WN-017	Achterland Maeslantkering	*
WS Rivierenland	W1-010	Benedenstad Nijmegen	
	W2-078	Diverse pipingmaatregelen	
WS Scheldestromen	W2-019	Onrustpolder Noord-Beveland	
	W2-025	Kruiningenpolder	
	W2-031	Zimmermanpolder Zuid-Beveland	
	WN-010	Westkapelle	
HH van Delfland	WN-011	Vlissingen	***
	W2-079	Gemaal Westland	
	WN-018	Achterland Maeslantkering	*
HH van Rijnland	WZ-004	Scheveningen	***
	WZ-005	Delflandse kust	***
	W2-068	Zandvoort, boulevard	*
WS Aa en Maas	WZ-003	Kustversterking Noordwijk	***
	WN-012	Keent en Keent - Grave	
	WN-015	Kunstwerken Boxmeer - Grave	
	WN-023	Heusden	*
WS Noorderzijlvest	WN-024	Boxmeer	
	W2-018	Afvalwaterleidingen	
WS Groot Salland	W2-069	Waddenzeedijk Nieuwstad	
	W2-058	IJsseldijk bij Windesheim	
WS Rijn en IJssel	W2-088	Gemaal Westerveld bij Zwolle	
	W2-074	Den Elterweg te Zutphen	
	W2-075	IJsseldijk stadsgracht Doesburg	
	W2-077	Twentekanaaldijk	
WS Vallei en Veluwe	W2-089	Pleijweg, Schaapdijk, Broekdijk te Arnhem	
	WN-013	Gemaal Antlia	
WS Hunze en Aa's	W1-004	Oude zeesluis Delfzijl	
WS Zuiderzeeland	W2-010	Kadoelersluis	
	W1-005	Schutsluis complex Delfzijl	
Provincie Groningen	W1-007	Keersluis Lauwersoog	
	R2-011	Roggebotsluis	
RWS Midden Nederland	R2-016	Nijkerkersluis	
	R2-022	Veerhaven Kruiningen	
RWS Zee en Delta	R2-034	Sluizencomplex Terneuzen	
	R2-029	Molwerk in de Mokbaai, Texel	

* Op basis van nader onderzoek is gebleken dat de kering voldoet aan de vigerende veiligheidsnorm, zonder dat maatregelen hoeven te worden getroffen.

** Het project voldoet aan de norm voor steenbekleding, maar wordt verder versterkt in W2-036.

*** Het project is afgerond, maar financiële afwikkeling dient nog plaats te vinden.

4.2

Planningsystematiek

Om de voortgang van de projecten te kunnen monitoren, geven beheerders de belangrijkste mijlpalen in de projectplanningen aan. De onderliggende documenten bij deze en andere mijlpalen worden bij formele contactmomenten door het programmabureau HWBP-2 getoetst. Een mijlpaal wordt als behaald beschouwd na de schriftelijke bevestiging van een positief toetsresultaat.

In tabel 4 is met kleur (oranje, groen en rood) aangegeven of de vastgestelde datum van een mijlpaal bij een formeel contactmoment of met een vt-w-procedure is gewijzigd. Via een vt-w-procedure kan tussentijds de planning worden bijgesteld wanneer er een groot verschil optreedt tussen de vastgestelde mijlpalen en de prognose. Dit instrument wordt ingezet wanneer er niet op korte termijn een contactmoment (zoals beschreven in bijlage 1) is voorzien.

Bijgestelde mijlpalen zijn in paragraaf 4.3 toegelicht. De planning van projecten is sterk afhankelijk van specifieke projectomstandigheden en actuele ontwikkelingen in de projecten. Daarom geven de beheerders ieder kwartaal een prognose van mogelijke ontwikkelingen in de planningen van projecten. Deze ontwikkelingen zijn niet in de tabel weergegeven aangezien deze nog niet formeel zijn getoetst.

Tabel 4 geeft een overzicht van de planning met daarin aangegeven de mijlpalen die zijn voorzien binnen de lopende projecten. De tabel geeft een weergave van de formeel vastgestelde projectplanningen.



Waterschap Rivierenland, project W2-055 Lekdijk - KIS

Tabel 4 Planning met mijlpalen van de lopende projecten

Code	Project	Beheerder	Projectfase	Vigerende datum keuze VKA	Vigerende datum start realisatie	Vigerende datum einde realisatie
WN-006	Ipenslotersluis en Diemerdammersluis	HH Amstel, Gooi en Vecht	planstudie	n.t.b.	2013 Q4	2015 Q4
R2-006	Houtribdijk	RWS Midden Nederland	planstudie	2013 Q3	2015 Q1	2018 Q3 *
R2-061	Markermeerdijk Marken, zuid- en westkade	RWS West Noord Nederland	planstudie	✓	n.t.b.	n.t.b.
W2-004	Markermeerdijk Hoorn - Edam - Amsterdam	HH Hollands Noorderkwartier	planstudie	✓	2016 Q3	2021 Q2 *
W2-085	Hoogwaterkering Den Oever	HH Hollands Noorderkwartier	planstudie	✓	2015 Q1	2017 Q4
W2-036	Dijkversterking Texel	HH Hollands Noorderkwartier	planstudie	✓	2015 Q1	2019 Q3 *
WN-004	Dijkversterking Spui West	WS Hollandse Delta	planstudie	✓	2014 Q1 (was 2014 Q3)	2017 Q2
WN-003a	Dijkversterking Spui Oost	WS Hollandse Delta	planstudie	✓	2014 Q4	2018 Q3 *
W2-080	Koegraszeedijk	HH Hollands Noorderkwartier	planstudie	✓	2014 Q4 (was 2013 Q2)	2016 Q1 (was 2014 Q4)
W2-030	Waddenzeedijk, Friese kust	WS Fryslân	planstudie	✓	2014 Q3	2015 Q3
WN-008	Dijkversterking Hoeksche Waard Zuid	WS Hollandse Delta	planstudie	✓	2014 Q2 (was 2014 Q4)	2017 Q4
W2-014	IJsselmeer, kleibekleding en pipingmaatregelen	WS Fryslân	planstudie	✓	2013 Q4	2015 Q3
W2-049	Ameland, Waddenzeekering	WS Fryslân	realisatie	✓	✓	2018 Q3 *
W2-055	Lekdijk - KIS	WS Rivierenland	realisatie	✓	✓	2017 Q4
W2-063	Eemdijken en Zuidelijke Randmeren	WS Vallei en Veluwe	realisatie	✓	✓	2017 Q3 (was 2017 Q4)
WN-009	Dijkversterking Hoeksche Waard Noord	WS Hollandse Delta	realisatie	✓	✓	2017 Q2
WN-005	Dijkversterking Eiland van Dordrecht	WS Hollandse Delta	realisatie	✓	✓	2017 Q1
WZ-001	Zwakke schakels Noord-Holland	HH Hollands Noorderkwartier	realisatie	✓	✓	2016 Q3 (was 2016 Q2)
W2-002	Dijkversterking Krimpen	HH van Schieland en de Krimpenerwaard	realisatie	✓	✓	2015 Q4
W2-042	Merwededijk te Werkendam	WS Rivierenland	realisatie	✓	✓	2015 Q4
W1-009	Bergambacht - Ammerstol - Schoonhoven (BAS)	HH van Schieland en de Krimpenerwaard	realisatie	✓	✓	2015 Q3
R2-062	Keersluis Meppelerdiep Zwartsluis	RWS Oost Nederland	realisatie	✓	✓	2015 Q3
W2-067	Kustversterking Katwijk	HH van Rijnland	realisatie	✓	✓	2015 Q2
WN-001	Dijkversterking Hellevoetsluis	WS Hollandse Delta	realisatie	✓	✓	2014 Q4 (was 2015 Q1)
WN-003b	Zettingsvloeiing Spui	WS Hollandse Delta	realisatie	✓	✓	2014 Q4 (was 2015 Q2)
WZ-009	West Zeeuws-Vlaanderen	WS Scheldestromen	realisatie	✓	✓	2014 Q4
W2-028	Dijkversterking Oostmolendijk bij Ridderkerk	WS Hollandse Delta	realisatie	✓	✓	2014 Q4
W1-006	Wieringermeerdijk en omgelegde Stonteldijk	HH Hollands Noorderkwartier	realisatie	✓	✓	2014 Q3
W2-082	Noorderstrand Schouwen	WS Scheldestromen	realisatie	✓	✓	2014 Q1

Voortgang mijlpalen:

- ✓ Mijlpaal is behaald
- Mijlpaal is nog niet behaald

Mutaties vigerende planning:

- Bij formeel contactmoment is een vroegere datum voor de mijlpaal vastgesteld

■ Bij formeel contactmoment is

- een latere datum voor de mijlpaal vastgesteld met oplevering uiterlijk in 2017

■ Bij formeel contactmoment is

- een latere datum voor de mijlpaal vastgesteld met verwachte oplevering ná 2017

* Project naar verwachting ná 2017 opgeleverd

4.3

Voortgang mijlpalen

In de verslagperiode zijn 10 mijlpalen gerealiseerd: bij één project is het voorkeursalternatief vastgesteld, bij acht projecten is in de verslagperiode een subsidiebeschikking afgegeven en voor één project is de realisatie afgerond. In deze paragraaf is de voortgang van de (tussentijdse) mijlpalen in de projecten nader toegelicht.

Voor het project R2-061 Markermeerdijk Marken, zuid- en westkade is (zoals reeds aangekondigd bij VGR-4) besloten een pilot meerlaagsveiligheid uit voeren. De reguliere dijkversterking bij Marken is hiermee on hold gezet totdat de pilot is afgerond. In tabel 4 is voor dit project de planning om deze reden aangemerkt met "n.t.b."

Keuze voorkeursalternatief

In het volgende project is in de verslagperiode het voorkeursalternatief vastgesteld:

- W2-080 Koegraszeedijk

De toets op de voorkeursvariant is afgerond en de voorkeursvariant is vastgesteld. Hierbij is een nieuwe vigerende planning voor het project vastgesteld waarin is voorzien dat de opgelopen vertraging deels kan worden ingelopen in de realisatiefase. Het project wordt begin 2016 opgeleverd, ruim één jaar later dan oorspronkelijk was voorzien. Bij de afronding van het ontwerp-projectplan zet de beheerder nu in op het in één keer, tegen de maatschappelijk laagste kosten, op orde brengen van de veiligheid.

Hiermee resteren twee projecten waarvoor het voorkeursalternatief nog moet worden vastgesteld:

- R2-006 Houtribdijk

In de verslagperiode heeft de trechtering van alternatieven in het kader van MIRT plaatsgevonden. Daarbij zijn regionale partijen intensief betrokken. Tevens is gestart met de C-2 toets door het programmabureau. De resultaten daarvan zullen worden meegewogen in het vaststellen van het voorkeursalternatief. De planning laat een afronding van het project in 2018 zien.

- WN-006 Ipenslotersluis en Diemendammersluis

Nadat de planstudie vanwege discussie over de verdeling van de kosten voor de realisatie van het project tijdelijk heeft stilgelegen, zijn in de verslagperiode bestuurlijke afspraken gemaakt over het vervolg en zijn de werkzaamheden weer opgestart. Ten behoeve van de besluitvorming over het te realiseren alternatief, werkt de beheerder momenteel een minimumvariant uit.

Start realisatie

Voor acht projecten is in de verslagperiode een subsidiebeschikking afgegeven, waarmee voor deze projecten de realisatiefase is gestart:

- WZ-001 Zwakke Schakels Noord-Holland

Dit project is een gezamenlijk project van Hoogheemraadschap Hollands Noorderkwartier, Provincie Noord-Holland en Rijkswaterstaat. In de verslagperiode hebben Gedeputeerde Staten van de provincie Noord-Holland de plannen goedgekeurd, is de subsidiebeschikking verstrekt en is het contract met de aannemer getekend. In de in het najaar vastgestelde planning werd voorzien dat dit project in de tweede helft van 2016 wordt opgeleverd. HHNK beziet samen met de aannemer of er kansen voor versnelling zijn.

- WN-001 Dijkversterking Hellevoetsluis

Het projectplan voor de dijkversterking is vastgesteld en de subsidiebeschikking is verstrekt. Hiermee is de realisatiefase een kwartaal eerder gestart dan was voorzien. Op dit moment werkt de beheerder aan de voorbereiding van de aanbesteding middels een geïntegreerd contract.

- WN-009 Dijkversterking Hoeksche Waard Noord

Het projectplan is vastgesteld en de subsidiebeschikking is verstrekt. Dit project wordt in twee delen gerealiseerd. Het deel dat wordt versterkt in het kader van het programma Ruimte voor de Rivier dient in 2015 gereed te zijn. Parallel vindt de voorbereiding plaats van het deel dat in het kader van het HWBP-2 wordt versterkt en medio 2017 wordt opgeleverd.

- W2-049 Dijkversterking Ameland, Waddenzeekering

Het projectplan is vastgesteld, Gedeputeerde Staten van de Provincie Fryslân hebben de plannen goedgekeurd en de subsidiebeschikking is verstrekt. Momenteel bereidt de beheerder zich voor op de uitvoering van het project en de selectieprocedure voor de aanbesteding is gaande.

- W2-063 Eemdijken en Zuidelijke Randmeren

In de verslagperiode zijn de plannen voor de dijkversterking goedgekeurd door de Gedeputeerde Staten van de provincies Utrecht en Gelderland. Daarnaast is de subsidiebeschikking verstrekt en is gestart met de aanbesteding. Omdat de raming van het project is gestegen en het projectbudget niet toereikend was, heeft een onttrekking aan het budget onvoorzien op programmaniveau plaatsgevonden (zie tabel 9). De beheerder voorziet dat dit project in de tweede helft van 2017 zal worden opgeleverd.

- W2-055 Lekdijk - KIS

De subsidiebeschikking is verstrekt waarmee de realisatiefase is gestart. Verder heeft ook de gunning plaatsgevonden voor de uitwerking van het ontwerp en de uitvoering van het project. De aannemer is gestart met de voorbereiding van de uitvoering die in het voorjaar van 2014 start en conform planning eind 2017 wordt afgerond.

- WN-003b Zettingsvloeiing Spui

De subsidiebeschikking is verstrekt en de uitvoering van dit project is inmiddels in volle gang. Bij de subsidiebeschikking is

een nieuwe planning voor dit project vastgesteld waarin is voorzien dat het project een half jaar eerder (eind 2014), wordt afgerond.

- WN-005 Dijkversterking Eiland van Dordrecht

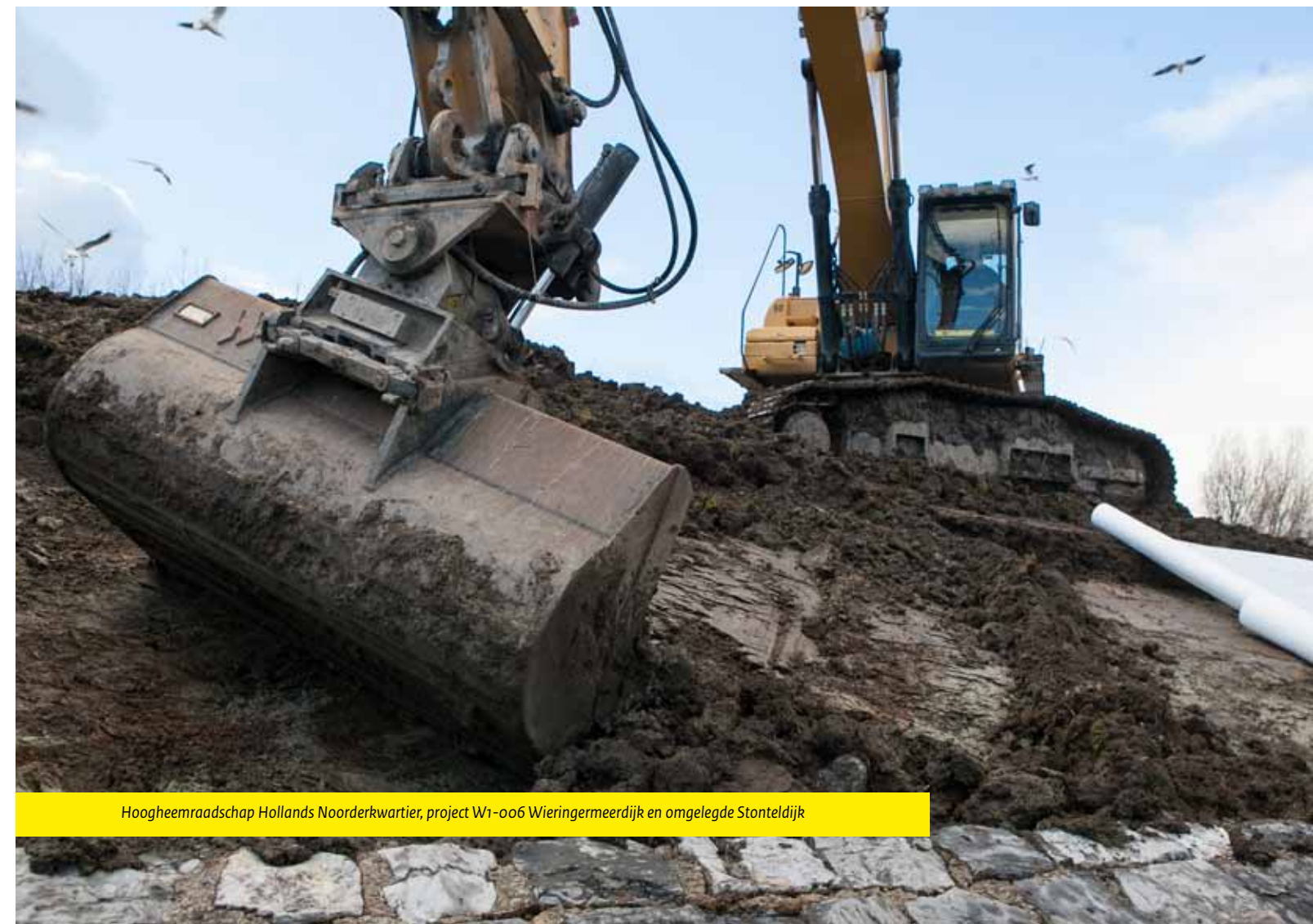
In de verslagperiode is de subsidiebeschikking voor de Dijkversterking Eiland van Dordrecht West verstrekt. De dijkversterkingen op het Eiland van Dordrecht worden met één geïntegreerd contract op de markt gezet. Inmiddels is ook het contract met de aannemer getekend. De beheerder voorziet dat dit project conform planning begin 2017 wordt afgerond.

Hiervoor is al toegelicht dat in het project Ipenslotersluis en Diemendammersluis de realisatiefase in de afgelopen verslagperiode niet van start kon gaan.

In het project W2-014 IJsselmeer, kleibekleding en pipingmaatregelen kon de realisatiefase niet starten. Dit komt door de in de planstudiefase opgelopen vertraging vanwege de benodigde integrale, meer complexe versterking van dit project. De beheerder ziet in de strakke planning voor de besluitvorming geen mogelijkheden om de opgelopen vertraging in te lopen. Voor een uniforme aanpak van de dijkversterkingen langs het IJsselmeer wil de beheerder tegelijk ook de versterking van een tussengelegen dijkvak, dat is afgekeurd in het kader van de derde toetsing (2011), meenemen in de projectplanprocedure. De beheerder is in gesprek met het programmabureau nHWBP om dit zo efficiënt mogelijk aan te pakken.

Einde realisatie

In de verslagperiode zijn voor een gedeelte van de Markermeerdijk Enkhuizen - Hoorn herstelwerkzaamheden uitgevoerd als gevolg van een eerder opgetreden afschuiving. Inmiddels is dit project opgeleverd door de aannemer en is de toets op de subsidiabiliteit van de uitgevoerde maatregelen ten behoeve van de eindafrekening gaande.



Hoogheemraadschap Hollands Noorderkwartier, project W1-006 Wieringermeerdijk en omgelegde Stonteldijk

4.4

Ontwikkelingen in de planning van het HWBP-2

Voor een vlotte voorbereiding van de realisatie van projecten zijn in verschillende projecten activiteiten parallel geschakeld en zijn afspraken gemaakt over het doorlopen van toetsen op de project- en aanbestedingsdocumenten. Bij de meeste projecten is ervoor gekozen om de realisatie met geïntegreerde contracten in de markt te zetten. Hierbij wordt de markt al eerder in de planstudiefase betrokken wat onder andere kan leiden tot tijdswinst in de realisatie van de projecten.

Bijgestelde mijlpalen

Als gevolg van de actuele ontwikkelingen in de projecten, is in de verslagperiode bij zeven projecten bij een formeel contactmoment of met een vt-w-procedure de planning van mijlpalen bijgesteld. Deze mutaties zijn in tabel 4 aangegeven; het gaat vooral om kleine aanpassingen waarmee de planning van de projecten is aangescherpt. De projecten waar zich noemenswaardige ontwikkelingen hebben voorgedaan, zijn hiervoor reeds toegelicht.

Projecten die na 2017 worden opgeleverd

Ten opzichte van voorgaande verslagperiode hebben zich geen wijzigingen voorgedaan in het aantal projecten waarvoor is voorzien dat de werkzaamheden na 2017 worden afgerond. Het betreft de volgende vijf projecten:

- W2-004 Markermeerdijk Hoorn - Edam - Amsterdam
- W2-036 Waddenzeedijk Texel
- WN-003 Dijkversterking Spui Oost
- R2-006 Houtribdijk
- W2-049 Ameland, Waddenzeekering

De ontwikkelingen die zich in de verslagperiode hebben voorgedaan in de planning van de projecten Houtribdijk en Ameland, Waddenzeekering zijn hiervoor al toegelicht. De ontwikkelingen waarin de drie andere projecten zich bevinden zijn:

- W2-004 Markermeerdijk Hoorn - Edam - Amsterdam

Om de verdere planontwikkeling van dit omvangrijke project voortvarend ter hand te kunnen nemen, heeft de beheerder de projectorganisatie in de verslagperiode versterkt. Ten behoeve van dit project wordt vervolgonderzoek uitgevoerd in het innovatieproject 'Dijken op veen'. Dit onderzoek beoogt de aangetoonde grotere sterkte van veen te benutten voor het ontwerp van de Markermeerdijk Hoorn - Edam - Amsterdam.

- W2-036 Waddenzeedijk Texel

De beheerder werkt aan de voorbereiding van het ontwerp-projectplan en de contractstukken voor de uitvoering van dit project. In overleg met bevoegde gezagen is ook gestart met de voorbereiding van de benodigde planprocedures. Voor een dijksectie nabij Oudeschild wordt gewerkt aan een optimalisatie van het ontwerp om een mogelijke kostenbesparing door te voeren. De consequenties voor de planning worden onderzocht om een kosten-baten afweging te kunnen maken.

Voor de zandige versterking ter hoogte van de Prins Hendrikdijk werkt de beheerder samen met onder andere de natuurbeheerders aan de verdere uitwerking van het ontwerp.

- WN-003a Dijkversterking Spui Oost

In de verslagperiode is de C3a-toets op het ontwerp-projectplan gestart. Op dit moment ligt het ontwerp-projectplan ter visie. De beheerder ziet een kans om mogelijk een versnelling in de realisatie van dit project te realiseren als gevolg van voortschrijdend inzicht in de benodigde maatregelen en het actuele inzicht in de projectrisico's.

5 Risicomanagement

5.1

Risicobeheersing

De risicobeheersing binnen HWBP-2 is gericht op het voorkomen van vertraging en financiële tegenvallers bij de projecten. Op dit moment ligt de focus op een beheerste voorbereiding en begeleiding van de uitvoering van projecten. In de verslagperiode is met name geïnvesteerd in de volgende maatregelen:

- Onder andere de waterschappen Vallei en Veluwe, Hollandse Delta en het Hoogheemraadschap Hollands Noorderkwartier werken aan de versterking van hun projectorganisaties en het risicomanagement.
- Om beheerders te faciliteren bij de beheersing van risico's in aanloop naar de realisatiefase is het programmabureau op het gebied van inkoop, aanbesteding en contractmanagement versterkt.
- Door middel van risicosessies bij beheerders zijn de risicoprofielen van verschillende projecten aangescherpt.
- Bij de aanbesteding van de projecten wordt de markt uitgedaagd versnellingen in de uitvoering te realiseren.

De focus van de sturing binnen het programma ligt op de beheersing van toprisico's die de programmadoelstelling raken vanwege mogelijke gevolgen in tijd en/of in geld.

5.2

Risico's met gevolgen in tijd

Toprisico's voor het programma

De vijf belangrijkste risico's voor het programma met gevolgen in tijd zijn weergegeven in tabel 5. De in tijd uitgedrukte verwachtingswaarde betreft de gemiddelde verwachting voor de projecten waarin zich dit risico voordoet. Het betreft een in maanden uitgedrukte gemiddelde inschatting dat het risico zich kan voordoen. Risico's met de hoogste verwachtingswaarde en die het vaakst als risico bij de projecten zijn benoemd, zijn aangeduid als toprisico voor het programma.

Tabel 5 Toprisico's binnen het programma met gevolgen in tijd, weergegeven in gemiddeld aantal maanden

Risico's met gevolgen in tijd	Gemiddelde verwachtingswaarde
Beheersing	5
Gronden komen te laat beschikbaar voor het project	2
Producten in het planproces worden niet tijdig vastgesteld	1
Onbekendheden van de ondergrond	1
Claims van de omgeving	1

Ten opzichte van voorgaande verslagperiode is het risico dat vergunningen niet of te laat beschikbaar zijn, weggevallen uit de top-5. Dit komt onder andere doordat dit risico lager is ingeschat in de projecten Eemdijken en Zuidelijke Randmeren en Kustversterking Katwijk.

Het risico op claims van de omgeving is deze verslagperiode nieuw in de top-5. Dit risico en de andere top risico's met gevolgen in tijd zijn hierna toegelicht.

Beheersing

Enkele projecten zijn omvangrijker en complexer dan waar beheerders tot nu toe verantwoordelijk voor zijn geweest. Hierdoor ontstaat het risico dat de projectorganisatie onvoldoende is toegerust om op beheerste wijze het project te realiseren. Dit risico is in de verslagperiode niet gewijzigd. In dit kader werken verschillende beheerders aan het versterken van hun project- en uitvoeringsorganisaties. Daarnaast wordt binnen het programma gewerkt aan het versterken van kennis en ervaring op het gebied van inkoop, aanbesteding en contractbeheersing van projecten.

Gronden komen te laat beschikbaar voor het project

Het risico dat gronden te laat beschikbaar zijn voor de realisatie speelt aan het begin van de realisatiefase van de projecten. Dit risico is de afgelopen periode afgenomen. Dit komt onder andere door een afname van dit risico bij de projecten Eemdijken en Zuidelijke Randmeren en Markermeerdijk Enkhuizen - Hoorn. De beheersing van dit risico is gericht op het voeren van gesprekken over grondvererving om de noodzaak tot eventuele onteigening tijdig in beeld te brengen. Ook worden andere mogelijkheden voor het gebruik van de grond overwogen en benoemen de beheerders een goede kennis van het gebied en open communicatie over de plannen als beheersmaatregelen.

Producten in het planproces worden niet tijdig vastgesteld

Beheerders rapporteren risico's op het niet tijdig vaststellen van planproducten vanwege bezwaar en beroep. Dit risico is in de verslagperiode afgenomen. Dit komt onder andere door een daling van dit risico in de projecten Eemdijken en Zuidelijke Randmeren, Dijkversterking Spui Oost en Hoogwaterkering Den Oever. De sleutel voor de beheersing ligt in een goede communicatie met de omgeving en het betrekken van de omgeving bij vorderingen in het projectplan. Hierdoor wordt verlies van draagvlak voorkomen.

Onbekendheden van de ondergrond tijdens de realisatie

De ondergrond reageert anders dan verwacht of men treft zaken aan die men niet heeft voorzien. Dit risico is in de afgelopen periode nagenoeg gelijk gebleven. De beheersing door beheerders betreft met name het uitvoeren van preventief onderzoek en het gebruik van flexibiliteit in de planning voor activiteiten waar het risico van onbekendheden van de ondergrond zich kan voordoen.

Claims van de omgeving

De gemiddelde verwachtingswaarde van het risico dat projecten te maken krijgen met (schade)claims is in de afgelopen periode nagenoeg gelijk gebleven. Relatief gezien is dit risico belangrijker geworden doordat dit risico vaker is benoemd binnen het programma. Beheersing van dit risico is met name gericht op het inbouwen van prikkels in de contracten voor de uitvoering om schade te voorkomen. Ook worden mogelijke probleemlocaties preventief geïnventariseerd en vindt monitoring tijdens de realisatie plaats om snel te kunnen handelen.

Algemeen beeld op programmaniveau

Over het algemeen is de gemiddelde verwachtingswaarde van de risico's met gevolgen in tijd in de verslagperiode afgenomen, met name doordat het grootste deel van de lopende projecten de realisatiefase nadert waarbij er beter zicht ontstaat op de planning van deze projecten.

De voornaamste planningsrisico's doen zich voor bij de grote, complexe projecten. Dit betreffen de volgende projecten: Markermeerdijk Hoorn - Edam - Amsterdam, Waddenzeedijk Texel, Dijkversterking Spui Oost, Houtribdijk, Ameland Waddenzeekering, Eemdijken en Zuidelijke Randmeren, Hoogwaterkering Den Oever, Lekdijk - KIS en Dijkversterking Hoeksche Waard Zuid. De gevolgen van actuele ontwikkeling in deze projecten op de planning zijn beschreven in hoofdstuk 4. Bij de aanbesteding van deze projecten wordt de markt uitgedaagd versnellingen in de uitvoering van de projecten te realiseren.



5.3

Risico's met gevolgen in geld

Toprisico's voor het programma

De vijf belangrijkste risico's binnen het programma met gevolgen in geld zijn weergegeven in tabel 6.

Tabel 6 Toprisico's binnen het programma met gevolgen in geld, weergegeven in miljoen euro

Risico's met gevolgen in geld	Totale verwachtingswaarde voor het programma
Beheersing	107
Mogelijke afwijkende varianten	42
Onbekendheden van de ondergrond tijdens de realisatie	20
De werkelijke situatie in het projectgebied blijkt anders dan aangenomen in de planstudiefase	18
Claims aannemer (meerwerk) en onduidelijkheid wie betaalt	9

Ten opzichte van voorgaande verslagperiode is het risico dat kabels en leidingen niet tijdig zijn verlegd vervallen in de top-5. Het risico op claims van de aannemer is juist toegevoegd als toprisico binnen het programma. Deze risico's en de andere toprisico's met gevolgen in geld zijn hierna toegelicht.

Beheersing

Dit risico is op programmaniveau benoemd als toprisico met gevolgen in tijd én geld. Wanneer een projectorganisatie kwalitatief onvoldoende is, bestaat de kans dat een project onvoldoende wordt beheerst en er kostenstijgingen optreden. De beheersing van dit risico is gericht op het versterken van kennis en ervaring binnen de projectteams.

Mogelijke afwijkende varianten

Op programmaniveau is een risico gedefinieerd voor afwijkende varianten. Dit betreft projecten waarbij mogelijk voor een duurder veiligheidsvariant moet worden gekozen dan waarmee in de raming rekening is gehouden omdat tijdens de uitwerking blijkt dat de eerder gekozen oplossing niet toereikend is om aan de veiligheidsnorm te kunnen voldoen.

Onbekendheden van de ondergrond tijdens de realisatie

Dit betreft een risico met zowel gevolgen in tijd als geld. In financiële zin is dit risico licht toegenomen. Het risico wordt beheerst door het uitvoeren van preventief onderzoek en door het kiezen van maatregelen die minder afhankelijk zijn van de ondergrond.

De werkelijke situatie in het projectgebied blijkt anders dan aangenomen in de planstudiefase

Bij de realisatie wordt een andere situatie aangetroffen dan waarmee rekening is gehouden in de planstudiefase. In de verslagperiode is dit risico toegenomen, waarmee de gestaag toenemende ontwikkeling sinds begin 2013 is doorgezet. Beheersing is gericht op onderzoek naar de situatie in het projectgebied en het nauwkeuriger afstemmen van het ontwerp op de werkelijke situatie.

Claims aannemer (meerwerk) en onduidelijkheid wie betaalt

Dit betreft het risico dat een beheerder een meerwerkclaim van de aannemer moet honoreren omdat de aan de aannemer ter beschikking gestelde informatie onvolledig of onjuist blijkt te zijn. In de verslagperiode is dit risico vaker benoemd en is de verwachtingswaarde toegenomen, waarmee de ontwikkeling sinds begin 2013 is doorgezet. Dit is nadrukkelijk onderwerp van gesprek binnen het programma waarbij wordt gewerkt aan het versterken van kennis en ervaring omtrent markt en aanbesteding. Daarnaast is beheersing bijvoorbeeld gericht op het uitvoeren van een second opinion op de contractstukken en het uitvoeren van claims scans.

Algemeen beeld op programmaniveau

Financieel gezien hebben de meest omvangrijke projecten de grootste risico's en hebben wijzigingen in de risicoprofielen van deze projecten de meeste invloed op het risicoprofiel op programmaniveau. Een deel van de financieel omvangrijke projecten moet op dit moment nog worden gerealiseerd, zoals de projecten Markermeerdijk Hoorn - Edam - Amsterdam, Waddenzeedijk Texel en Houtribdijk. De betreffende beheerders en het programmabureau zijn continu in gesprek over de beheersing van de risico's in deze projecten.

Tabel 7 geeft een specificatie van de financiële waarde van de risico's op programmaniveau.

Tabel 7 Financiële verwachtingswaarde risico's op programmaniveau, weergegeven in miljoen euro

	VGR-3 31-12-2012	VGR-4 30-6-2013	Mutaties verslagperiode	VGR-5 31-12-2013
Benoemde risico's op programmaniveau	152	151	+3	154
Beheersing	106	106	+1	107
Afwijkende varianten	41	41	+1	42
Overige benoemde risico's	5	4	+1	5
Financieel-technische bijstellingen	-66	-41	+4	-37
Onbenoemde risico's op programmaniveau	118	116	+2	118
Financiële verwachtingswaarde risico's op programmaniveau	204	226	+9	235

De in de tabel benoemde risico's op programmaniveau zijn hiervoor beschreven. De financiële omvang van deze risico's is in de verslagperiode toegenomen, met name door het doorvoeren van de prijspeilcorrectie.

De post financieel-technische bijstellingen is afgelopen periode met vier miljoen euro toegenomen. Deze mutatie is het gevolg van de probabilistische doorrekening van de totaalraming op programmaniveau en enkele correcties op de projectramingen. Deze correcties hangen samen met een andere inschatting van het programmabureau voor engineeringkosten.

De financiële waarde van onbenoemde risico's is in de verslagperiode met twee miljoen euro toegenomen. Dit komt doordat de verwachtingswaarde voor de onbenoemde programmarisico's wordt bepaald als percentage van de projectramingen. Omdat de projectramingen per saldo zijn toegenomen is daarmee ook de financiële waarde van onbenoemde programmarisico's gestegen. Het totaal van de financiële waarde van de risico's op programmaniveau bedraagt 235 miljoen euro.

6 Financiën

6.1

Programmabudget

In de verslagperiode is het beschikbare budget voor het HWBP-2 met circa 17 miljoen euro toegenomen. Deze toename is een gevolg van een prijspeilaanpassing die jaarlijks wordt doorgevoerd voor de openstaande verplichtingen voor de projecten die in realisatie zijn en een hogere bijdrage van de waterschappen. Het budget op 31 december 2013 bedraagt hierdoor 3.218,3 miljoen euro. Tabel 9 geeft de budgetreeks aan.

Tabel 8 Budgetreeks in de rijksbegroting, weergegeven in miljoen euro

	Totaal	t/m 2012	2013	2014	2015	2016	2017 e.v.
VGR-3							
31-12-2012	3.151,4	731,5	202,5	300,3	299,4	449,6	1.168,1
VGR-4							
30-6-2013	3.201,2	731,5	187,5	242,3	300,0	443,0	1.296,9
VGR-5							
31-12-2013	3.218,3	731,5	209,8	237,0	331,4	451,8	1.256,8
Waarvan:							
- Waterschapsprojecten	2.969,7	716,6	205,6	212,4	320,9	414,2	1.099,9
- Rijksprojecten	205,2	4,3	0,14	17,6	4,9	32,1	146,2
- Overige projectkosten	43,4	10,6	4,0	7,1	5,5	5,5	10,7

Tabel 9 bevat een overzicht van de onttrekkingen uit het programma onvoorzien. In deze verslagperiode is budget vanuit programma onvoorzien overgeheveld naar het budget van het project Eemdijken en Zuidelijke Randmeren.

Tabel 9 Onttrekkingen uit programma onvoorzien, weergegeven in miljoen euro, prijspeil 1-1-2013

Budget programma onvoorzien		262
Onttrekking vorige verslagperiodes	VGR-3 W2-003 Markermeerdijk Enkhuizen - Hoorn	9
Onttrekking deze verslagperiode	VGR-5 W2-063 Eemdijken en Zuidelijke Randmeren	14
Restantbudget programma onvoorzien		239

Tabel 10 geeft inzicht in de gebudgetteerde ontvangsten van de waterschappen voor de financiering van het HWBP-2. De toename van 12 miljoen euro betreft een hogere bijdrage van de waterschappen als gevolg van de in de verslagperiode doorgevoerde indexering.

Tabel 10 Ontvangsten van de waterschappen t.b.v. budget HWBP-2, weergegeven in miljoen euro

	Totaal	t/m 2012	2013	2014	2015	2016	2017 e.v.
VGR-3							
31-12-2012	1.163,3	160,0	79,5	124,4	171,0	148,6	479,8
VGR-4							
30-6-2013	1.163,3	160,0	79,5	124,4	171,0	148,6	479,8
VGR-5							
31-12-2013	1.175,3	160,0	79,5	124,5	171,0	151,5	488,8

Tabel 11 geeft een overzicht van de gerealiseerde ontvangsten van de waterschappen, conform de afspraken uit het Bestuursakkoord Water.

Tabel 11 Cumulatieve ontvangsten waterschappen, weergegeven in miljoen euro

	VGR-3 31-12-2012	VGR-4 30-6-2013	Mutaties verslagperiode	VGR-5 31-12-2013
Ontvangsten	160,0	160,0	79,5	239,5

6.2

Programmaraming

De programmaraming geeft het totaal van de gerealiseerde en de nog te realiseren kosten voor het HWBP-2. De raming is samengesteld uit de door de beheerders opgestelde projectramingen, de kosten voor het programmabureau (overige projectkosten) en het programma onvoorzien.

De programmaraming is in de verslagperiode per saldo met 46 miljoen euro toegenomen en bedraagt op 31 december 2013 3.106 miljoen euro. Deze netto toename komt voort uit het saldo van wijzigingen in projectramingen bij contactmomenten of uitgevoerde vtw-procedures (+11 miljoen euro), de bijstelling van de ramingen naar het actuele prijspeil (+26 miljoen euro) en de bijstellingen aan programma onvoorzien (+9 miljoen euro).

Binnen de programmaraming is de totale omvang van het onvoorzien 625 miljoen euro, bestaande uit 390 miljoen euro onvoorzien op projectniveau en 235 miljoen euro onvoorzien op programmaniveau. In tabel 12 is de opbouw van de programmaraming weergegeven.

Tabel 12 Programmaraming, weergegeven als verwachtingswaarde in miljoen euro, prijspeil 1-1-2013

	VGR-3 31-12-2012	VGR-4 30-6-2013	Mutaties verslagperiode	VGR-5 31-12-2013
Project-voorzien	2.400	2.390	+46	2.436
Project-onvoorzien	493	399	-9	390
Subtotaal projectramingen	2.893	2.789	+37	2.826
Overige projectkosten	45	45	0	45
Programma-onvoorzien	204	226	+9	235
Totaal HWBP-2	3.142	3.060	+46	3.106

Op basis van de doorrekening van de programmaraming is de verwachting dat de bandbreedte van de uitgaven tussen 2,7 miljard en 3,4 miljard euro ligt. Ten opzichte van voorgaande verslagperiode is dit niet gewijzigd.

Projectramingen

Het totaal van de projectramingen is in de verslagperiode met 37 miljoen euro toegenomen tot een bedrag van 2.826 miljoen euro. Naast het effect van de prijspeilaanpassing is de toename te verklaren doordat in de afgelopen periode verschillende projectramingen bij een formeel contactmoment of met een vtw-procedure zijn bijgesteld. Een onderverdeling van de projectkosten naar projectfase is weergegeven in tabel 13.



Rijkswaterstaat Midden Nederland, project R2-006 Houtribdijk

Tabel 13 Projectkosten per projectfase, weergegeven in miljoen euro

	VGR-3 31-12-2012	VGR-4 30-6-2013	Mutaties verslagperiode	VGR-5 31-12-2013
Projecten in planstudie	1.932	1.801	-608	1.193
Projecten in realisatie	476	505	+543	1.048
Subtotaal lopende projecten	2.408	2.306	-65	2.241
Gerealiseerde projecten	485	483	+102	585
Totaal projectramingen	2.893	2.789	+37	2.826

De belangrijkste mutaties in de ramingen van de projecten betreffen:

- WZ-001 Zwakke Schakels Noord Holland

Op basis van de contractstukken is de subsidiebeschikking verstrekt voor de realisatie van dit project. De totale kosten voor aanleg en 20 jaar onderhoud zoals in deze aanbesteding meegenomen, vallen binnen de oorspronkelijke raming.

- WN-004 Spui West

De raming is naar beneden bijgesteld doordat bij verfijning van het ontwerp is gebleken dat minder complexe maatregelen nodig zijn.

- WN-008 Hoeksche Waard Zuid

De raming is naar beneden bijgesteld. Dit komt vooral doordat bij de verfijning van het ontwerp is gebleken dat minder harde bekleding noodzakelijk is en tevens zorgt optimalisatie van de grondstromen voor lagere kosten.

- W2-063 Eemdijken en Zuidelijke Randmeren

In de subsidiebeschikking is voorzien dat de kosten voor realisatie hoger uitvallen. Dit is een gevolg van benodigde aanpassingen in het ontwerp die aan het licht kwamen bij onderzoek naar waterspanningen.

- R2-061 Markermeerdijk Marken, zuid- en westkade

De raming is naar boven bijgesteld. Dit is een gevolg van benodigde aanpassingen in het ontwerp. Voor het project is er besloten een pilot meerlaagsveiligheid uit voeren. De reguliere dijkversterking bij Marken is hiermee on hold gezet totdat de pilot is afgerond.

Tabel 14 bevat een onderverdeling van de projectkosten naar beheerders, zowel in de planstudiefase als in de realisatiefase.

Tabel 14 Raming van de projecten in planstudiefase en realisatiefase per beheerder, weergegeven in mln. euro, prijspeil 1-1-2013

Beheerder	VGR-3 31-12-2012		VGR-4 30-6-2013		VGR-5 31-12-2013	
	aantal projecten	raming	aantal projecten	raming	aantal projecten	raming
HH Hollands Noorderkwartier	7	1.131	7	1.066	6	984
WS Hollandse Delta	9	422	9	314	8	301
HH Schieland & Krimpenerwaard	2	145	2	127	2	128
WS Rivierenland	2	190	2	172	2	168
WS Scheldestromen	2	143	2	143	2	142
RWS - beheerders	3	178	3	274	3	296
Beheerders met een totale verwachtings- waarde < 100 mln. euro en/of < 2 projecten	6	199	6	210	6	223
Lopende projecten	31	2.408	31	2.306	29	2.241
Gerealiseerde projecten	58	485	58	483	59	585
Totaal	89	2.893	89	2.789	88	2.826

De mutatie in het aantal lopende projecten wordt veroorzaakt door het administratief samenvoegen van de twee projecten op het Eiland van Dordrecht. Dit is toegelicht in hoofdstuk 3. Daarnaast is één project in de verslagperiode afgerond. Een onderverdeling van de projectkosten naar type bekostiging is weergegeven in tabel 15.

Tabel 15 Projectkosten per type bekostiging, weergegeven in miljoen euro, prijspeil 1-1-2013

	VGR-3 31-12-2012	VGR-4 30-06-2013	VGR-5 31-12-2013
Subsidieprojecten	2.042	1.844	1.852
Projecten Zwakke Schakels	646	645	653
Projecten Rijkswaterstaat	205	300	321
Totaal projectramingen	2.893	2.789	2.826

Overige projectkosten

Deze kosten bestaan uit de gerealiseerde kosten tot en met 31 december 2013 en een door het programmabureau opgestelde raming van de verwachte programmabureaucosten over de periode 1 januari 2014 tot en met 2021. De raming van deze kosten is in de verslagperiode niet gewijzigd en bedraagt 45 miljoen euro.

Programma onvoorzien

In de verslagperiode is de financiële verwachtingswaarde 9 miljoen euro toegenomen tot een totale risicoreservering op programmaniveau van 235 miljoen euro. Dit is in paragraaf 5.3 toegelicht.

6.3

Ontwikkelingen in de projectramingen van de lopende projecten

Uit de rapportage van de beheerders over deze verslagperiode blijkt dat zich verschillende ontwikkelingen voordoen die van invloed kunnen zijn op de projectkosten. Om inzicht te geven in de financiële gevolgen van deze ontwikkelingen, geven de beheerders een prognose voor de projectramingen. Een eventuele bijstelling van de raming kan plaatsvinden bij een formeel contactmoment, met een vtw-procedure of bij de eindafrekening van een project. Hierna zijn de belangrijkste ontwikkelingen in de prognoses van de projectramingen samengevat.

Ontwikkelingen als gevolg van een nadere uitwerking in de planstudiefase

Naarmate de voorbereiding van een project in de planstudiefase verder vordert en het ontwerp wordt verfijnd, ontstaat gaandeweg concreter zicht op de uiteindelijk te verwachten kosten en nemen de risico's naarmate het project vordert geleidelijk af. Dit kan leiden tot een prognose die afwijkt van de raming, totdat bij een formeel contactmoment of met een vtw-procedure de raming hier op wordt aangepast. In de volgende projecten ziet de beheerder een kans dat de realisatiekosten mogelijk lager uitvallen dan was voorzien:

- W2-004 Markermeerdijk Hoorn - Edam - Amsterdam
- WN-003a Dijkversterking Spui Oost
- W2-085 Hoogwaterkering Den Oever
- R2-006 Houtribdijk

In het project W2-030 Waddenzeedijk, Friese kust voorziet de beheerder als gevolg van ontwikkelingen in de planstudiefase een risico dat de realisatiekosten mogelijk hoger uitvallen door de benodigde aanpassingen aan het ontwerp.

Ontwikkelingen als gevolg van een gewijzigd aanbestedingsresultaat

In verschillende projecten voorzien beheerders in de realisatie van de projecten een kans op een kostenvoordeel als gevolg van lagere kosten voor aanneming van het werk of door lagere grondstofprijzen. Het vroegtijdig betrekken van de markt, de inzet van integrale contractvormen of het behalen van synergievoordelen door bijvoorbeeld een gecombineerde aanbesteding kunnen daar aan bijdragen. Dit is bijvoorbeeld het geval bij de projecten Lekdijk - KIS, West Zeeuws-Vlaanderen en Zwakke Schakels Noord-Holland.

Bij het project Dijkversterking Krimpen ziet de beheerder een risico dat de projectkosten toenemen. De realisatiekosten vallen naar verwachting hoger uit dan ten tijde van de subsidiebeschikking was voorzien. Nadat de gunning voor de uitvoering heeft plaatsgevonden, wordt een herbeschikking voor dit project voorbereid waarbij de subsidiebeschikking naar boven wordt bijgesteld.



6.4

Kasreeks

Ten behoeve van de Rijksbegroting stelt het programmabureau HWBP-2 iedere verslagperiode een overzicht op van realisatie en prognose van verplichtingen en kasuitgaven voor het lopende jaar en de jaren daarna. De kasreeks is gebaseerd op gegevens van de beheerders, die zijn beoordeeld door het programmabureau. In tabel 16 is deze kasreeks opgenomen.

Tabel 16 Kasreeks, weergegeven in miljoen euro

	Totaal	t/m 2012	2013	2014	2015	2016	2017 e.v.
VGR-3							
31-12-2012	3.142	730	128	353	367	404	1.160
VGR-4							
30-6-2013	3.060	730	180	302	416	344	1.088
VGR-5							
31-12-2013	3.106	730	210	261	323	289	1.235

In 2013 heeft het programma in totaal circa 210 miljoen euro gerealiseerd. Deze hogere realisatie is het gevolg van de versnellingsmaatregelen die het afgelopen jaar zijn ingezet. Dit heeft onder andere geresulteerd in een versnelde beschikking van de projecten Eemdijken en Zuidelijke Randmeren en Zwakke Schakels Noord-Holland. Deze versnellingen hebben een neerwaarts effect op de kasreeks in de periode 2014-2016. De volgende verslagperiode zal worden getracht de kasreeks langjarig verder te stabiliseren.

6.5

Apparaatskosten Rijkswaterstaat

Om inzicht te geven in de integrale kosten van het HWBP-2 is in tabel 17 aangegeven hoeveel budget voor de interne RWS kosten in de begroting is opgenomen. Het budget van de interne kosten bedraagt per 31 december 2013 in totaal 32 miljoen euro. Dit bedrag is conform de afspraken met betrekking tot de bekostigingsystematiek van RWS niet opgenomen in de raming en het budget van het HWBP-2. Hierdoor zijn deze kosten niet gewijzigd ten opzichte van voorgaande verslagperiode.

Tabel 17 Apparaatskosten Rijkswaterstaat, weergegeven in miljoen euro

	Totaal	t/m 2012	2013	2014	2015	2016	2017 e.v.
VGR-3							
31-12-2012	32	13	3	3	3	2	8
VGR-4							
30-6-2013	32	13	3	3	3	2	8
VGR-5							
31-12-2013	32	13	3	3	3	2	8

6.6

Cumulatieve verplichtingen en uitgaven

Tabel 18 geeft een overzicht van de cumulatieve financiële verplichtingen die sinds de start van het programma tot en met 31 december 2013 door het programma zijn aangegaan. De in de verslagperiode aangegane verplichtingen betreffen met name de subsidiebeschikkingen die zijn verleend voor de projecten Zwakke Schakels Noord-Holland, Lekdijk - KIS, Eemdijken en Zuidelijke Randmeren, Ameland Waddenzeekering, Dijkversterking Hoeksche Waard Noord, Zettingsvloeiing Spui, Dijkversterking Eiland van Dordrecht en Dijkversterking Hellevoetsluis.

Tabel 18 Cumulatieve verplichtingen, incl. btw, weergegeven in miljoen euro

	VGR-3 31-12-2012	VGR-4 30-06-2013	Mutaties verslagperiode	VGR-5 31-12-2013
Verplichtingen	1.017	1.075	573	1.648

Op basis van de aangegane verplichtingen kunnen betalingen worden verricht. In de verslagperiode zijn voorschotten verleend voor de lopende projecten en zijn uitgaven verricht voor kosten van het programmabureau. Dit is in tabel 19 aangegeven. Het betreft de uitgaven die sinds de start van het programma tot en met 31 december 2013 zijn gedaan. De in de verslagperiode gedane uitgaven betreffen voornamelijk verstrekte voorschotten en de eindafrekening van het project Nederlekdiijk.

Tabel 19 Cumulatieve uitgaven, incl. btw, weergegeven in miljoen euro

	VGR-3 31-12-2012	VGR-4 30-06-2013	Mutaties verslagperiode	VGR-5 31-12-2013
Uitgaven	732	757	185	942



Bijlage 1 Werkwijze subsidieverlening door het rijk

Tijdens de zesjaarlijkse toetsingen van de primaire waterkeringen in het kader van de Waterwet onderzoeken de beheerders deze waterkeringen op verschillende faalmechanismen. Zodra in de eerste of tweede toetsronde werd geconstateerd dat een kering als gevolg van één faalmechanisme niet voldeed, werd de kering afgekeurd.

De beheerders zorgen voor het op sterkte brengen van de waterkering. Op basis van de Waterwet komen de maatregelen van het HWBP-2 in aanmerking voor subsidiëring door het rijk. Hiertoe toetst het rijk de maatregelen aan de subsidiërcriteria robuust, sober en doelmatig. Op basis hiervan geeft het ministerie een voorlopige beschikking af die als grondslag dient voor de uitbetaling van voorlopige subsidies aan de beheerder. De hoogte van definitieve subsidie wordt op basis van nacalculatie door het rijk vastgesteld. Voor rechtmatige subsidieverstrekking vindt een aantal van contactmomenten tussen beheerders en rijk plaats. Elk contactmoment wordt onderbouwd met kwantitatief en kwalitatief adequate documentatie.

Contactmoment 1 Startnotitie: dit contactmoment vindt plaats wanneer de Notitie Reikwijdte en Detailniveau (voorheen Startnotitie MER) in concept is opgesteld. Bij dit contactmoment gaat het erom dat wordt vastgesteld dat de juiste ontwerpogave en de juiste uitgangspunten worden gehanteerd en of het palet aan principeoplossingen ook een oplossing bevat die later als sober, doelmatig en robuust aangemerkt kan worden. Het zoeken van de mogelijke oplossingen is een iteratief proces waarbij de effecten van alle varianten worden afgewogen. Indien er nog veel onzekere variabelen zijn kan in het proces vóór het vaststellen van het voorkeursalternatief nog sprake zijn van (sterk) variërende planningen en kostenramingen.

Contactmoment 2 Voorkeursalternatief: doel van dit contactmoment is om te bepalen welke ontwerpvarianten bestaan en hoe de afweging heeft plaatsgevonden die tot het voorkeursalternatief heeft geleid. Het rijk toetst of het voorkeursalternatief als sober, doelmatig en robuust aangemerkt kan worden. Indien ook andere belangen dan het veiligheidsbelang een plaats hebben gekregen in het voorkeursalternatief toetst het ministerie welk deel van de te maken kosten aan veiligheid is toe te rekenen en voor subsidie in aanmerking komt.

Contactmoment 3 Projectplan: bij dit contactmoment wordt het concept projectplan (voorheen: dijkversterkingsplan) getoetst op de criteria sober, doelmatig en robuust. Bij dit contactmoment wordt bepaald welk deel van de te maken kosten gerelateerd is aan de veiligheidsopgave en derhalve voor subsidie in aanmerking komt. De toetsing vindt plaats voordat het projectplan de inspraakprocedure ingaat en de goedkeuringsprocedure van de provincie doorloopt. Nadat het projectplan door de provincie is goedgekeurd kan het waterschap een subsidieaanvraag indienen. Het ministerie geeft naar aanleiding van de subsidieaanvraag een voorlopige beschikking af die als grondslag dient voor de uitbetaling van voorlopige subsidies aan de beheerder.

Contactmoment 4 Voorbereiden aanbesteding: dit contactmoment dient om aan de hand van de opgestelde marktuitvraag dan wel het opgestelde bestek te bepalen welke aanbestedingsrisico's bestaan en welke maatregelen kunnen worden getroffen om deze te reduceren of voorkomen.

Contactmoment 5 Realisatie: tijdens de realisatie van projecten wordt door middel van rapportages en de jaarverantwoordingen de gerealiseerde en geplande voortgang gevolgd. Indien de realisatie daartoe aanleiding geeft, volgt een contactmoment 5 teneinde dreigende realisatie- en realisatie-risico's te reduceren of voorkomen.

Contactmoment 6 Eindafrekening: zodra het project is afgerond, toont de beheerder aan dat de in het formeel goedgekeurde projectplan beschreven aanpassingen aan de hoogwaterkering zijn gerealiseerd en dat de waterkering aan de vigerende norm voldoet. Een eindafrekening wordt opgesteld waarbij de verstrekte voorlopige subsidies worden verrekend met de werkelijk gemaakte kosten. Ook wordt dan de subsidiebeschikking definitief vastgesteld.

