

Rijkswaterstaat Zeeland
Projectbureau Zeeweringen

P/a Waterschap Zeeuwse
Eilanden
Kanaalweg 1
Middelburg
P/a Postadres: Postbus 1000
4330 ZW Middelburg
T (0118) 62 13 70
F (0118) 62 19 93
www.zeeweringen.nl

Contactpersoon
P.L. Meininger-

Datum
10 maart 2010

Bijlage(n)

Kenmerk
PZDB-M-10072

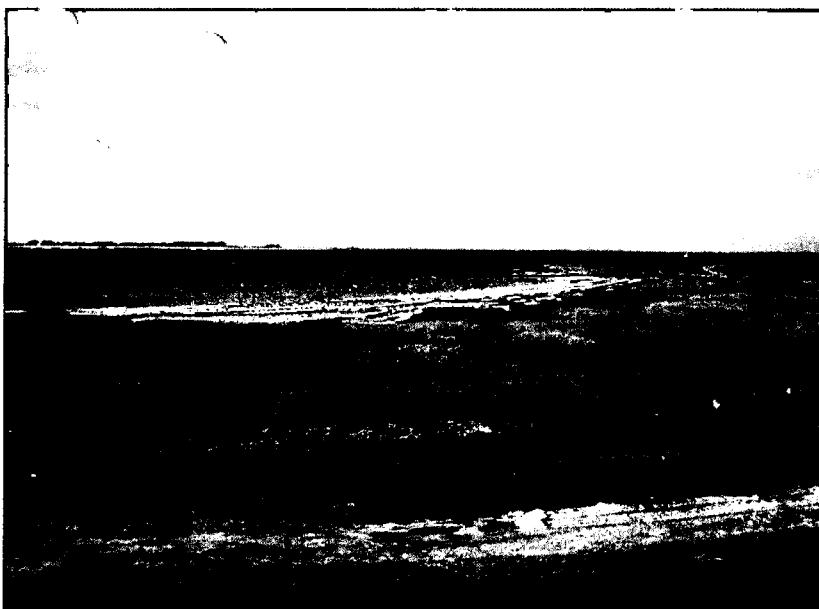
memo

Advies verbetering steenglooiing schor Wilhelminapolder

Vóór de Wilhelminapolder, langs de zuidkust van de Zandkreek, bevindt zich een klein schor. Lokaal wordt dit ook wel aangeduid als "Schorretje Nummer Eén".

Het is een redelijk ontwikkeld schor, doorsneden met kreekjes en prielen, en een karakteristieke schorvegetatie, gedomineerd door o.a. Gewone zoutmelde, Lamsoor, Engels slijkgras. Er is al jaren sprake van erosie, waardoor het schor geleidelijk kleiner wordt. Mede door de erosie is langs de waterlijn een schelpenbank ontstaan, die wordt gebruikt als broedplaats door Bontbekplevieren en als hoogwatervluchtplaats.

Overige broedvogels van het schor zijn Tureluur, Scholekster, Graspieper en Rietgors. Tijdens hoogwater zijn regelmatig vele honderden vogels aanwezig.



Schor Wilhelminapolder, juli 2009 (foto Bram Tissink)



014827 2010 PZDB-M-10072

Advies verbetering steenglooiing schor Wilhelmina

De mogelijkheden

Rijkswaterstaat Zeeland
Projectbureau Zeeweringen

Bij de dijkverbetering ter hoogte van het schor zijn er twee opties:

Datum
10 maart 2010

- er van uitgaan dat het schor op termijn verdwijnt, en de steenbekleding van de dijk vernieuwen als ware er geen schor. Nadeel hiervan is dat de teen van de dijk vrij ver onder het huidige schor valt, en dat daarom een deel van het schor wordt vergraven als werkstrook.
- Voorkómen dat het schor verdwijnt door de aanleg van een stortstenen vooroeververdediging. In dat geval kan de verbetering van de dijkbekleding beperkt blijven, en hoeft er niet diep in het schor te worden gegraven.

Het advies

Het advies is **GEEN schorrandverdediging** aan te brengen, maar de glooiing te versterken (als ware er geen schor). Na de werken dient het schor te worden afgewerkt op de oorspronkelijke hoogte, het krekpatronen te worden hersteld, en hek teruggeplaatst. Verder dient de werkstrook zo smal mogelijk te worden gehouden, waarbij tijdelijk vrijkomende schorgrond bij voorkeur buiten de werkstrook in depot zou moeten worden gezet.

Dit advies is tot stand gekomen na ruggespraak met Dick de Jong (schordeskundige RWS Zeeland) en Bram Tissink (wetlandwacht Vogelbescherming Nederland) en bestudering van de nodige literatuur en gegevens.

Overwegingen:

- De laatste 15 jaar is sprake van een erosie van gemiddeld 1 m / jaar. Als deze trend zich lineair voortzet, dan is het schor in 2060 verdwenen. Tussen 1978 en 1995 (17 jaar) is er een redelijke erosie geweest, maar tussen 1995 en 2001 (6 jaar) is er alleen in het noorden wat erosie opgetreden. Mogelijk dat de schelpenbank functioneert als een natuurlijke oeververdediging. Het lijkt erop dat de afname na verloop van tijd afzwakt, zodat het schor toch langer meegaat.
- het aanbrengen van een stortstenen vooroeververdediging is landschappelijk zeer ingrijpend, en vormt bovendien een barrière voor jonge vogels (Bontbekplevieren) om het slik te bereiken;
- het aanbrengen van een stortstenen vooroeververdediging is duur, en levert weinig rendement voor zo'n klein schor;
- de verwachting is dat zich achter de stortstenen verdediging wierpakketten zullen ophopen, die de schorvegetatie kunnen verstikken.
- de verwachting is ook dat steeds meer schelpen zullen opspoelen: ten koste van de schorvegetatie, maar ten gunste van broedende plevieren.