

Notitie

Referentienummer
PZDB-M-13100

Datum
15 april 2013

Kenmerk
326169

Betreft
Voortoets Natura2000 herstelwerkzaamheden traject Eerste Bathpolder

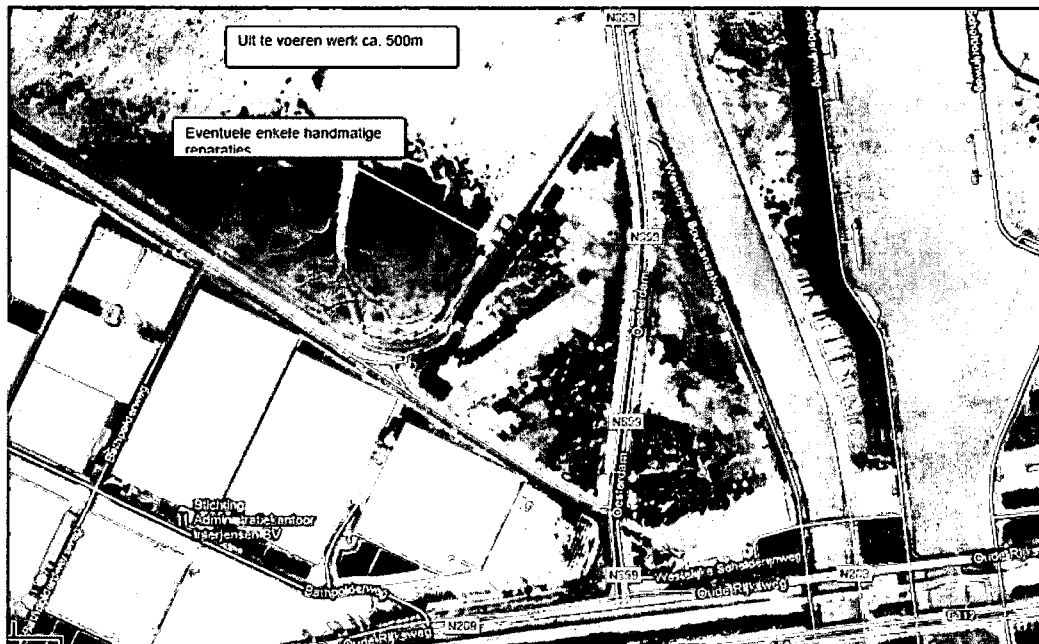
Ir. C.J. Jaspers

Aanleiding

In 2009 is de dijkbekleding op het dijktraject Eerste Bathpolder vervangen. Op een deel van het traject is in aansluiting op het traject Oesterdam-Zuid vroegtijdige schade geconstateerd aan de aangebrachte bekleding van Elastocoast. De bekleding voldoet hier niet meer aan de eisen en dient hersteld te worden. Omdat de locatie gelegen is binnen de begrenzing van het Natura2000 gebied Oosterschelde dienen de werkzaamheden getoetst te worden aan de Natuurbeschermingswet 1998 in een Voortoets. Uit deze voortoets moet blijken of er een vergunning en/of nader onderzoek noodzakelijk is.

Planlocatie

In bijgaande foto (figuur 1) is de locatie van de werkzaamheden aangegeven. Het betreft het buitendijks dijktralud van circa 500m lengte tussen DP 1186-1191. Aansluitend zullen eventueel handmatige reparaties worden uitgevoerd.



Figuur 1. Locatie van de werkzaamheden



Voorgenomen werkzaamheden

De huidige bekleding wordt schoongeveegd (opruimen veekranden naar de berm), de losse steentjes worden verwijderd. De nieuw aan te brengen steenslag wordt gemengd in een mengunit die met opslag van de steenslag in een tent staat. Deze steenslag met lijm wordt naar het te repareren oppervlak gereden. Daar wordt de mengunit leeggegoten en wordt de steenslag met lijm met minigraver en met de hand in de juiste dikte aangebracht. De werkzaamheden beperken zich tot het dijktaalud. Voor de werkzaamheden wordt 1 kraan en 1 shovel ingezet. In het voorland vinden geen werkzaamheden, rijbewegingen of opslag van materiaal plaats. De werkzaamheden worden uitgevoerd in de periode half augustus tot half september 2013 en zullen maximaal 4 weken in beslag nemen.

Toetsingskader

Het toetsingskader bestaat uit de mogelijke (significantie van) effecten op de instandhoudingsdoelen van soorten en habitats, waarvoor het Natura2000 gebied is aangewezen. In tabel 1 en 2 zijn de habitats en soorten aangegeven die in het aanwijzingsbesluit Natura2000-gebied Oosterschelde zijn opgenomen en waarop de toetsing dus is gericht.

Tabel 1 *Habitats/soorten (exclusief vogels) en (concept-)instandhoudingsdoelen aanwijzingsbesluit Natura2000-gebied Oosterschelde 2009.*

Habitat	Concept-instandhoudingsdoel
1160 Grote, ondiepe kreken en baaien	Behoud oppervlakte en verbetering kwaliteit
1310 Eenjarige pioniersvegetaties van slik- en zandgebieden met zeekraal en andere zoutminnende soorten	Uitbreiding oppervlakte en behoud kwaliteit
1320 Schorren met slijkgrasvegetaties	Behoud oppervlakte
1330 Atlantische schorren met kweldergrasvegetatie	Behoud oppervlakte en kwaliteit
7140 Overgangs- en trilveen	Uitbreiding oppervlakte en verbetering kwaliteit
Soorten	
1340 Noordse woelmuis	Uitbreiding omvang en verbetering kwaliteit leefgebied voor uitbreiding Deltapopulatie
1365 Zeehond	Behoud omvang en verbetering leefgebied voor uitbreiding tot een Deltapopulatie van minstens 200 exemplaren

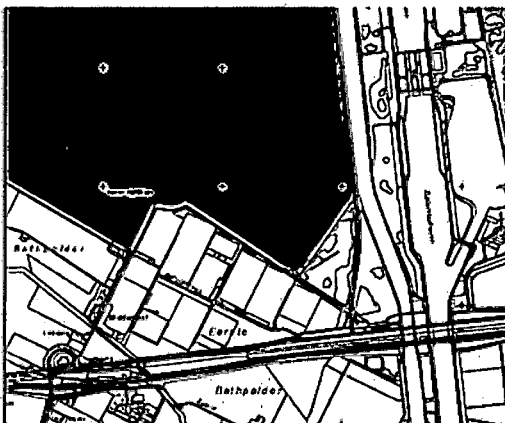
Tabel 2 *Instandhoudingsdoelen vogels conform het aanwijzingsbesluit Natura2000-gebied Oosterschelde, 2009).*

Broedvogels	Aantal paar
Kluut	2.000 Delta
Bontbekplevier	100 Delta
Strandplevier	220 Delta
Grote stern	4.000 Delta
Visdief	6.500 Delta
Noordse stern	20 OS
	40 Delta
Dwergstern	300 Delta

Niet broedvogels	Seizoensgem.	Niet broedvogels	Seizoensgem.
Dodaars	80	Middelste zaagbek	350
Fuut	370	Slechtvalk	10
Kuifduiker	8	Meerkoet	1.100
Aalscholver	360	Scholekster	24.000
Kleine zilverreiger	20	Kluut	510
Lepelaar	30	Bontbekplevier	280
Kleine zwaan	onbekend	Strandplevier	50
Grauwe gans	2.300	Goudplevier	2.000
Brandgans	3.100	Zilverplevier	4.400
Rotgans	6.300	Kievit	4.500
Bergeend	2.900	Kanoet	7.700
Smient	12.000	Drieteenstrandlo- per	260
Krakeend	130	Bonte strandloper	14.100
Wintertaling	1.000	Rosse grutto	4.200
Wilde eend	5.500	Wulp	6.400
Pijlstaart	730	Zwarte ruiter	310
Slobeend	940	Tureluur	1.600
Brilduiker	680	Groenpootruiter	150
		Steenloper	580

Voor alle vogelsoorten geldt een kwalitatieve doelstelling 'behoud omvang en kwaliteit leefgebied'. De kwantitatieve doelstelling is gericht op de draagkracht voor een populatie met een soortspecifiek seizoensgemiddelde. Met dit laatste wordt het gemiddeld aantal vogels bedoeld dat per maand in 1 telseizoen aanwezig is (som van alle maandwaarden/12).

De begrenzing van het Natura2000 gebied ter hoogte van de werkzaamheden is aangegeven in onderstaande figuur. De begrenzing van het Staats- en beschermd Natuurmonument valt geheel binnen de begrenzing van het Natura2000-gebied. De buitenkruinlijn van de dijk vormt de grens van het beschermingsgebied.



Figuur 2. Begrenzing van het Natura2000 gebied Oosterschelde ter hoogte van de werkzaamheden

Huidige situatie en effecten

De locatie waar de werkzaamheden grenst direct aan droogvallend slik, dat zich over een afstand van enkele kilometers uitstrekt richting het open water van de Oosterschelde. Langs de dijk bevindt zich een schor dat onderdeel uitmaakt van een groter schorgebied in de zuidoosthoek van de Oosterschelde.

Habitats

Het droogvallende slik maakt onderdeel uit van habitattype H1160 grote krekens en baaien. Het schor behoort tot habitattype H1330 Atlantisch schor. Het dijktaalud zelf is onbegroeid. Er vinden geen werkzaamheden of transport in het voorland plaats. Er is daarom geen sprake van effecten van vernietiging op betreffende kwalificerende habitats.

Broedvogels

Op het schor zijn uit eerder onderzoek voor de dijkwerkzaamheden geen kwalificerende broedvogels waargenomen binnen een afstand van 200m van de dijk (Oosterbaan & den Boer, 2005). Omdat het voorland regelmatig overstroomd en het schor relatief smal is is dit ook niet geschikt als broedgebied voor vogels. Er zijn dan ook geen effecten.

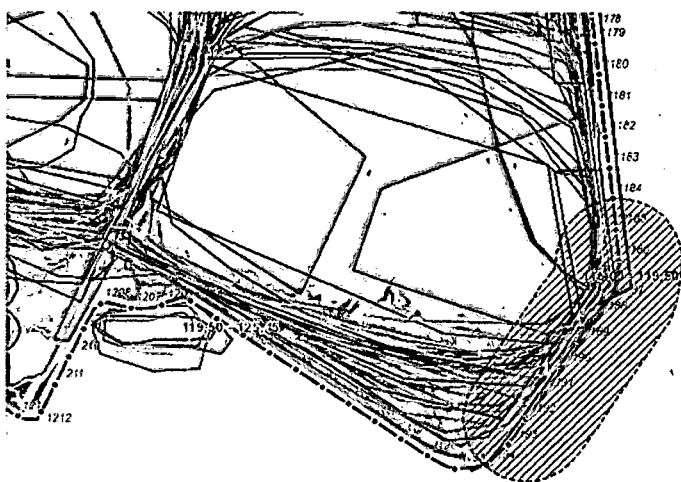
Niet-broedvogels

Het hooggelegen droogvallend slik en het schor worden gebruikt als hoogwatervluchtplaats (hvp) voor overtiende vogels. In tabel 3 zijn de gemiddelde aantallen kwalificerende vogelsoorten weergegeven die binnen 200m van de werklocatie verbleven in de telseizoenen 2006-2010 (juli t/m juni). Deze afstand kan worden beschouwd als de maximaal gemiddelde verstoringafstand van vogels die op het voorland voorkomen (Krijgsveld et al, 2008)

Tabel 3. Gemiddelde aantallen kwalificerende vogels binnen 200m van de werklocatie over seizoen 2006 t/m 2010 (basis gegevens HVP karteringen RWS).

Gemiddeld Seizoen 2006-2010	maand	maand	som	OS jr tot	ihd	OS jr tot min ihd	OS jr tot min ihd min som
Soort	augustus	september	aug+sept	2006-2010	jr		
Aalscholver		3	3	4858	4320	538	535
Bergeend	34	27	61	24783	34800	-10017	-10078
Bontbekplevier	49	4	53	3357	3360	-3	-56
Bonte Strandloper	3	130	133	211321	169200	42121	41988
Groenpootruiter	6	4	10	1724	1800	-76	-86
Kleine Zilverreiger	3		3	587	240	347	344
Lepelaar	2	12	14	859	360	499	485
Pijlstaart		8	8	4960	8760	-3800	-3808
Scholekster	218	386	604	288435	288000	435	-169
Slobeend		22	22	9428	11280	-1852	-1874
Smient		30	30	131342	144000	-12658	-12688
Tureluur	36	100	136	24568	19200	5368	5232
Wilde Eend	16	43	59	60737	66000	-5263	-5322
Wintertaling		40	40	15219	12000	3219	3179
Wulp	44	70	114	147787	76800	70987	70873
Zilverplevier	4	10	14	63350	52800	10550	10537
Zwarte Ruiter		5	5	2588	3720	-1132	-1137

Uit de tabel blijkt dat een aantal soorten nu reeds onder het instandhoudingsdoel (ihd) zit. Bergeend, meerkoet, pijlstaart en smient zijn echter geen overtuigende vogels, zij kunnen gemakkelijk uitwijken bij verstoring. Groenpootruiter en scholekster zijn wel soorten, die overtuigen. Uit de HVP karteringen blijkt dat de hvp's in de directe omgeving van de werklocatie relatief groot zijn, waaruit kan worden geconcludeerd dat de vogels verspreid over het voorland overtuigen (figuur 3). Dit is het gevolg van het feit dat het voorland een gering verhang kent en grote oppervlakten daarom tegelijk droog liggen. Dit betekent dat er in principe voldoende uitwijkmogelijkheden zijn voor deze soorten. Significante effecten op overtuigende vogels zijn daarom ook voor de groenpootruiter en scholekster uit te sluiten.



Figuur 3 HVP's rond de werklocatie in seizoen 2006-2010 (op basis van hvp-karteringen RWS)

Het droogvallend slik wordt gebruikt als foerageergebied voor steltlopers. In tabel 4 zijn de maximale aantallen waargenomen vogels langs het werktraject weergegeven binnen 200m van de dijk (maximale verstoringafstand) op basis van laagwatertellingen in augustus 2010. Uit de tellingen blijkt dat het aantal foeragerende vogels binnen het potentiële beïnvloedingsgebied laag is. Bergeend, wilde eend en groenpootruiter zitten reeds onder hun instandhoudingsdoel. Gezien de grote oppervlakte aan voorliggend slik zijn er echter voldoende uitwijkmogelijkheden voor de betreffende soorten om uit te wijken. Mede gezien de tijdelijkheid van de effecten (maximaal 4 weken) zijn significante effecten op kwalificerende foeragerende vogels uit te sluiten.

Tabel 4. Maximale aantallen foeragerende kwalificerende vogels binnen 200m van het werktraject DP 1186-1190 bij laagwater op 12 en 13 augustus 2010.

	Aantal traject	OS jr tot 2006-2010	IHD jr	OS-ihd	OS-ihd-traject
Soort					
Wulp	1	147787	76800	70987	70986
Tureluur	67	24568	19200	5368	5301
Groenpootruiter	2	1724	1800	-76	-78
Bergeend	3	24783	34800	-10017	-10020
Wilde eend	41	60737	66000	-5263	-5304
Scholekster	148	288435	288000	435	287
Lepelaar	1	859	360	499	498

Conclusies

In het voorland komen kwalificerende habitats voor in de vorm van droogvallend slik als onderdeel van H1160 grote kreken en baaien en schor dat behoort tot het habitatype H1330 Atlantisch schor. Omdat er geen werkzaamheden op het voorland worden uitgevoerd zijn effecten op deze habitattypen niet aan de orde.

In het voorland komen geen kwalificerende broedvogels voor. Effecten hierop zijn dan ook niet aan de orde.

In het voorland foerageren en overtijen kwalificerende niet broedvogels. Als gevolg van de werkzaamheden zijn effecten op deze soorten niet uit te sluiten. Omdat het in de werkperiode echter gaat om relatief kleine aantallen, er voldoende uitwijkmogelijkheden zijn en de werkzaamheden tijdelijk zijn, zijn significante effecten op de niet-broedvogels eveneens uit te sluiten.