



Simon Vereeke
Roy v/d Voort
Raymond Derksen
Leden Pbo

Rijkswaterstaat Zeeland
Projectbureau Zeeweringen

P/a Waterschap Zeeuwse
Eilanden
Kanaalweg 1
Middelburg
P/a Postadres: Postbus 1000
4330 ZW Middelburg
T (0118) 62 13 70
F (0118) 62 19 94
www.zeeweringen.nl

Contactpersoon

A.M. de Jong
T (0118) 62 13 80
annemarie.de.jong@rws.nl

memo

Revisie Toetsing

Vliete- en Thoornpolder (dp 1870 - 1910)
bestek ZLD-6100

Beschrijving

Dit rapport beschrijft de revisietoetsing van de nieuw aangebrachte steenbekleding van Vliete- en Thoornpolder. Dit werk is uitgevoerd in 2007 waarbij de oude bekleding deels is vervangen door Basalton en deels is overlaagd met breuksteen en gepenetreerd met gietasfalt. Een klein deel basalt is gehandhaafd. Het traject is gelegen op Noord-Beveland aan de Oosterschelde tussen de dijkpalen 1870 en 1910. De toetsing is uitgevoerd naar aanleiding van de revisie, uitgevoerd door het Waterschap Zeeuwse Eilanden. Voor de toetsing is gebruik gemaakt van het programma SteenToets versie 4.05.

Datum

10 februari 2011

Bijlage(n)

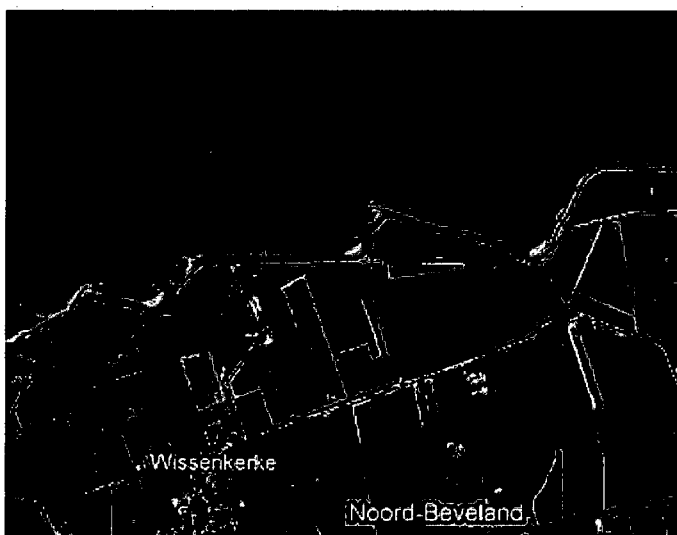
-

Kenmerk

PZDT-M-10153 rev

Een luchtfoto van het traject is weergegeven in figuur 1.

Figuur 1: Luchtfoto Vliete- en Thoornpolder (bron: www.maps.google.nl)





015241 2010 PZDT-M-10153 rev
Revisie toetsing Vliete- en Thoorpolder 20 mei 20



Randvoorwaarden

De gebruikte randvoorwaarden staan weergegeven in de ontwerpnota van de Vliete- en Thoornpolder (PZDT-R-05374 ontw). De revisietoetsing is uitgevoerd met het ontwerppeil 2060.

Datum
10 februari 2011

Veldbezoek

Op 20 mei 2010 is een veldbezoek uitgevoerd door Raymond Derksen en Roy van de Voort van Vliete- en Thoornpolder. Er zijn geen bijzonderheden geconstateerd. De spleetbreedte tussen diverse basaltzuilen is groot, maar gedurende de uitvoering zijn in overleg met het waterschap de grootste spleten ingegoten met beton. De tijdelijke dijkovergang bij de Nieuw Noord-Bevelandpolder is goed uitgevoerd. Aan de andere zijde is de overlaging visueel niet meer zichtbaar door de duintjes die er over liggen.

Controle toetsing

De toetsing t.b.v. overdracht van Waterschap Zeeuwse Eilanden, zoals beschreven in "Rapportage toetsing bekleding, Vliete- en Thoornpolder (Noord-Beveland), dijkpaal 1871 - 1905 (PZDT-R-11040 rev) is gecontroleerd en in orde bevonden. Dit rapport vormt de basis van de in dit document beschreven toetsing. Alle voor de overdracht relevante stukken zijn op het projectbureau aanwezig.

Foto's

Foto's van het dijktraject en het veldbezoek zijn terug te vinden op:
G:\Water en Scheepvaart\Zeeweringen (AXZ)\Algemeen\foto's\Dijkvakken
Oosterschelde\Vliete_Thoornpolder.

Conclusie

De nieuw aangebrachte bekleding Vliete- en Thoornpolder (bestek ZLD-6100) is volledig goed getoetst. Hiermee is het traject gereed voor overdracht aan de beheerder.

Akkoord Projectbureau Zeeweringen,


projectleider Techniek

Akkoord waterschap Scheldestromen,


directeur Waterkeringen en Wegen

11-2 - 2011



Rijkswaterstaat Zeeland
Projectbureau Zeeweringen

BIJLAGE 1: GLOOIINGSKAART MET EINDSCORES BEHEERDER

Datum
10 februari 2011

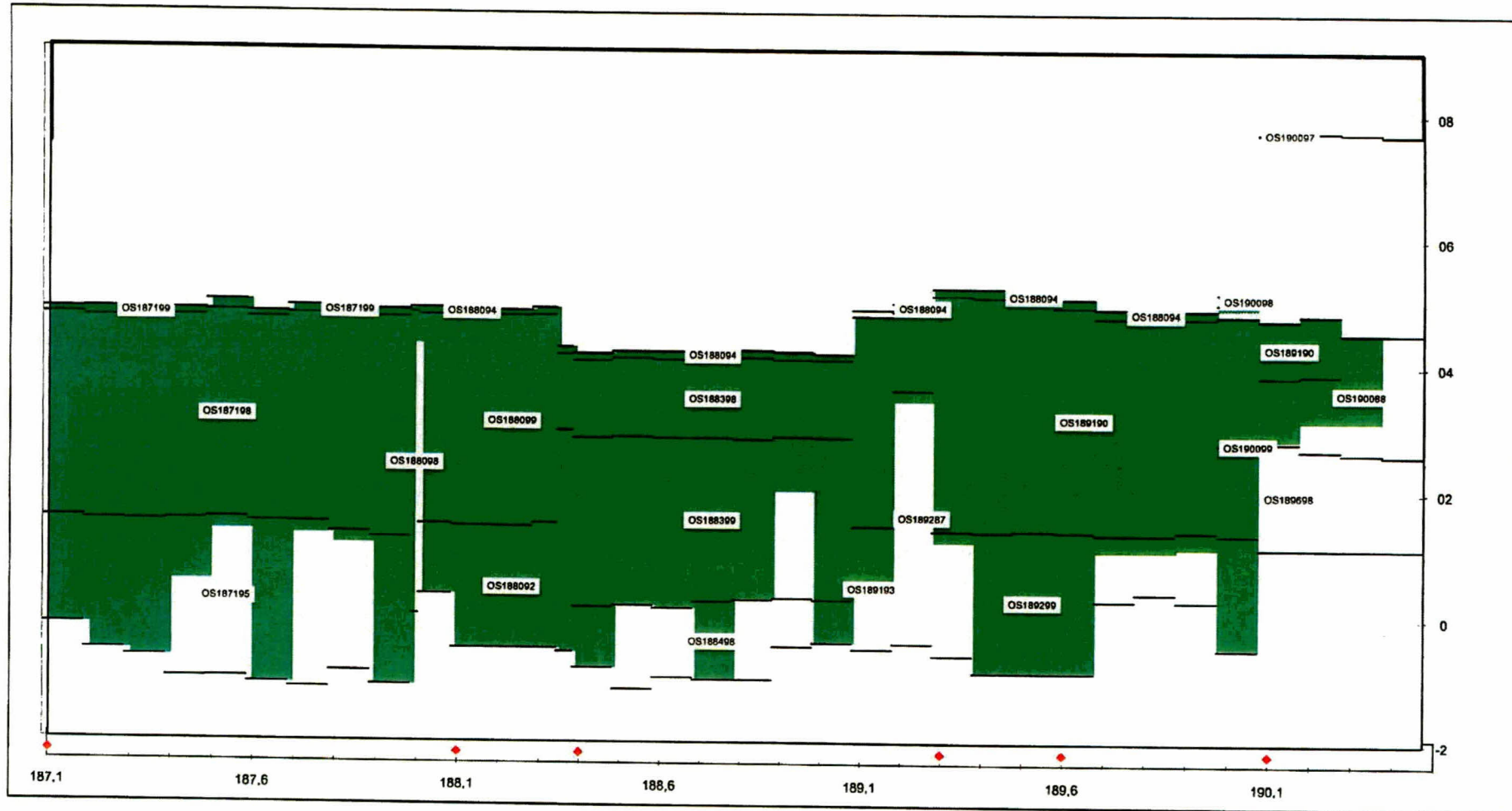
Oosterschelde

dp 1871 - dp 1905

Eindoordeel toetsing bekleding; vooraanzicht

op basis van : één oordeel per vlak, inclusief beheerdersoordeel

bijlage 14.1

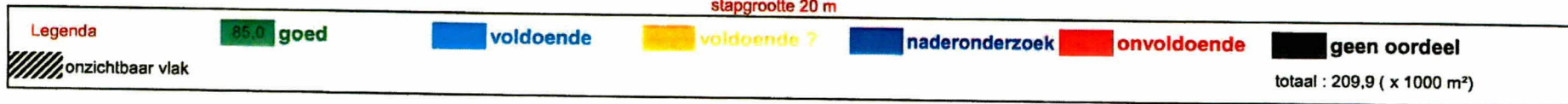


Label : vlakcode

Dyktafel Os 1871-1905 2011.0118 versie 4.05

Steenstoets versie 4.04

stapgrootte 20 m



graf vooraanzicht
dyktafel met volledige kleurvulling versie 4.05A.xls

11:44
9-2-2011